



GDON du Libournais  
BP 15 - 14 rue Guadet - 33330 Saint-Emilion  
Email : [animateur@gdon-libournais.fr](mailto:animateur@gdon-libournais.fr)  
Tel : 06 82 43 69 81

## Bulletin Technique 10

Le 6 Juin 2019

Le GDON du Libournais est contributeur du BSV Aquitaine. Ce bulletin prend en compte le [BSV Nouvelle Aquitaine Viticulture 11 du 04 juin 2019](#).

Les estimations des niveaux de pression et de risques présentées dans ce bulletin sont établies sur la base de réseaux d'observation menés dans le cadre de protocoles standardisés. Ces données sont analysées par des techniciens spécialisés en épidémiologie-surveillance. Les résultats diffusés représentent une tendance générale de la situation au vignoble. Elle ne peut se substituer à une analyse des risques individuelle et nécessite d'être adaptée aux spécificités de chaque parcellaire.

Le suivi de notre réseau de pièges est réalisé en collaboration avec la FREDON Aquitaine, les groupes Vitivista, Ets Touzan, Soufflet Vigne et les ADAR de secteur. Le suivi des maladies cryptogamiques et la modélisation des risques sont réalisés en collaboration avec l'IFV Blanquefort, Géosens et Promété.

### L'ESSENTIEL EN QUELQUES MOTS

<b>Phénologie</b>	Floraison généralisée, plus ou moins avancée selon les situations
<b>Tordeuses</b>	Période d'observation des glomérules- Pression moyenne, différenciée selon les secteurs
<b>Mildiou</b>	Rares symptômes mais risque fort sous météo actuelle
<b>Oïdium</b>	Généralisation de la protection en période de floraison
<b>Flavescence Dorée</b>	Début de la période de traitement larvaire pour les vigneron concernés



## ACTUALITES VITICOLES

La Chambre d'Agriculture de la Gironde et ses Antennes locales organisent une démonstration sur l'effeuillage mécanique précoce Vendredi 14 juin 2019 à 14H00 à Saint Hippolyte au Château PINEY.

Cette démonstration est gratuite. Inscriptions auprès du Service Vigne et Vin de la Chambre d'Agriculture de la Gironde au 05 56 35 00 00 ou par mail à [vigne-vin@gironde.chambagri.fr](mailto:vigne-vin@gironde.chambagri.fr)



# SYNTHESE METEOROLOGIQUE

## SYNTHESE METEO DE LA PERIODE DU 31 au 05 JUIN

Les températures moyennes ont fortement augmenté cette semaine pour atteindre 20°C, soit +4°C par rapport à la semaine précédente. Cette hausse des T°C, avec des maximales atteignant plus de 32°C dans la période 01/ 02 juin, a conduit à un épisode orageux dans la soirée du mardi 04 juin. Les pluies d'intensité variables se sont poursuivies jusqu'au mercredi 05 juin au soir. Elles ont entraîné des cumuls importants, d'environ 30 mm (Saint Etienne de Lisse) à plus de 50 mm (Libourne, Belvès de Castillon).

Tableau 1 : Données météorologiques : du 31 mai au 05 Juin

STATIONS- Lieux dits (31-05 au 05-06)	Température Min. obs.	Température Max. obs.	Température Moyenne	Précipitation (Cumul en mm)
BELVES DE CASTILLON-Puy-Arnaud	12.6	32.7	20.3	52.4
LIBOURNE- Garderose	11.8	32.7	20.7	50.8
LUSSAC-secteur Mayne Blanc	9.4	32.3	19.5	37.4
MONTAGNE-Goujon	8.5	32	19.6	43.5
NEAC Lavergne	7.92	33.6	19.7	/
POMEROL-Evangile	10.1	33.2	20.2	45.5
ST CHRISTOPHE -Fombrauge	12.2	31.6	20.2	37.8
ST EMILION-Grand Barrail	9.4	32.2	20	42.5
ST EMILION Gendarmerie				
ST ETIENNE DE LISSE-Mangot	10.3	32.2	20	29.6
VIGNONET-ST PEY - La Vergne	7.7	33.4	19.5	39.5

### Météo prévisionnelle (sources CIVB, Météociel, Météo Blue, Promété) : du 07 au 12 Juin

Les T°C moyennes seront en baisse par rapport à la semaine précédente. Elles devraient rester assez stables et varier entre 12 et 23°C jusqu'au mercredi 12 juin, date à laquelle une nouvelle embellie est prévue. Les T°C minimales sont prévues le 8 juin (environ 8°C).

Le temps restera perturbé jusqu'à mercredi 12 juin. Les prévisions des modèles sont assez homogènes et proposent le scénario suivant : un épisode de pluie d'environ 6 mm sur la journée de vendredi 7 juin, une accalmie samedi, puis des averses ponctuelles entre dimanche 9 et mardi 11 liées à des faibles cumuls journaliers (1-3 mm). La prévision la plus pessimiste diverge et propose des cumuls journaliers plus élevés sur cette période, pouvant atteindre 10 mm.



## Phénologie au vignoble

**Date d'observation : lundi 03 juin**

Les températures chaudes de la fin de semaine ont permis un avancement de la floraison. Celle-ci a débuté sur l'intégralité des parcelles suivies, avec des niveaux variant de quelques fleurs à plus de 80% de floraison. En moyenne, le vignoble se situait lundi au stade pleine floraison (50%). Malgré la reprise de la végétation cette semaine, les parcelles touchées par le gel de début mai présentent une forte hétérogénéité dans l'avancement des grappes, avec des rameaux non gelés en floraison alors que les éventuelles reprises de contre-boutons sont encore au stade boutons floraux agglomérés.



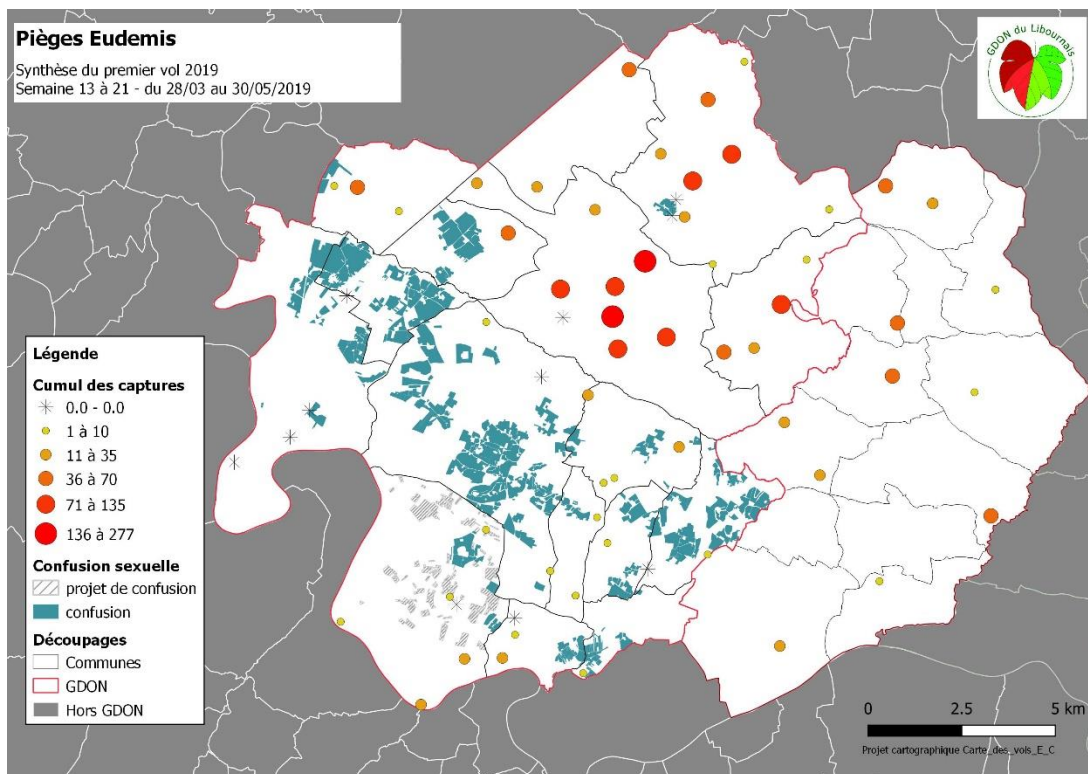
## Observation des ravageurs

**SUIVI DES VOLS DE TORDEUSES EN 2019 : PERIODE du 31 mai au 06 juin 2019**

**Les participants au réseau peuvent réaliser les relevés le jeudi / vendredi**

### **Bilan du vol eudémis**

Le 1<sup>er</sup> vol des tordeuses est désormais terminé. La carte présentée page suivante résume le cumul des captures observées sur notre réseau lors du 1<sup>er</sup> vol 2019. Elle est en partie biaisée sur les communes de Castillon et de Francs car les pièges ont été positionnés plus tardivement (et ont donc logiquement enregistré moins de captures). Cette carte met bien en évidence des tendances spatiales, avec une zone d'activité du ravageur marquée sur le secteur Montagne-Lussac -Puisseguin-Saint Philippe d'Aiguille-Tayac. Il s'agit des zones éloignées des secteurs en confusion sexuelle (en bleu) où nous soupçonnons un fonctionnement moins efficace des pièges à proximité. La surveillance des glomérules en cours permettra donc de confirmer ou d'infirmer si les niveaux de pression larvaire sont réellement différenciés.



### Bilan du vol cochylis

Le nombre de captures de cochylis est extrêmement faible sur le 1<sup>er</sup> vol et l'insecte semble quasi-absent du vignoble pour le moment.

### Comment observer des glomérules :

Nous nous situons dans la période idéale pour l'observation des larves (ou glomérules). Cet indicateur est très utile pour piloter la stratégie phytosanitaire de la 2<sup>ème</sup> génération à suivre.

L'observation consiste à dénombrer les cocons de soie formés par les larves et permet d'évaluer le niveau de pression exercée par le ravageur en début de campagne. L'ouverture de ces cocons, afin de déterminer si une chenille est présente à l'intérieur et son espèce, augmente la précision.



Larve de Cochylis



Glomérule



Larve d'Eudemis

Crédits photos : GDON du Libournais

## Suivi des Glomérules -Premier Bilan Provisoire

Les comptages ont été effectués sur 100 inflorescences observées aléatoirement sur 4 rangs dans les parcelles. Au 06 juin, 39 parcelles ont été suivies, le niveau moyen de glomérules est moyen, soit 15 %, variant entre 0 et 114 %. Aucune larve de cochylis n'a été observée (uniquement des eudémis), confirmant ici l'absence de captures dans les pièges en 2019.

Des pressions régulièrement élevées sont observées à Montagne, Saint Sulpice de Faleyrens et Vignonet, a contrario les niveaux sont faibles dans les suivis effectués sur les autres communes de l'appellation Saint Emilion et à Lussac. Les observations sont en cours et nous présenterons un bilan définitif et détaillé de la situation dans le bulletin de la semaine prochaine.



## LUTTE CONTRE LA FLAVESCENCE DOREE

### SUIVI DES LARVES DE CICADELLES DE LA FLAVESCENCE DOREE



Larve CFD, crédit photo : 20 minutes

Des comptages de larves de Cicadelles de la Flavescence Dorée sont en cours dans les zones soumises à Traitement Obligatoire afin d'évaluer les populations avant traitement sur des parcelles sensibles (proche des foyers ou sans efficacité des traitements en 2018). Certains pièges jaunes sont ainsi posés dans le vignoble pour signaler notre passage. Ils serviront au monitoring de l'insecte pendant l'été.

### PROTOCOLE DE TRAITEMENT OBLIGATOIRE EN 2019

Les dates de traitement sont disponibles et ont été diffusées par courrier aux vignerons concernés. Elles sont également disponibles sur le [site](#) du Gdon. La période de traitement débutera ce vendredi 07 juin 2019. **Si vous n'avez pas connaissance de vos consignes de lutte pour 2019**, merci de prendre contact au plus vite avec le GDON.



# Maladies Cryptogamiques

**DATE D'OBSERVATION DES TEMOINS NON TRAITES (TNT) : les 3 et 4 juin 2019**

Le réseau est constitué de 15 TNT suivis par le GDON.

## OBSERVATIONS GENERALES DES MALADIES FONGIQUES

### SYNTHESE DES RISQUES CRYPTOGRAMIQUES du 6 au 12 juin

**Mildiou** : Progression faible sur TNT et quasi-absence de la maladie au vignoble mais contaminations importantes en cours d'incubation et risque fort sous les conditions météo actuelles.

**Black rot** : Très faible présence dans le vignoble.

**Oïdium** : Evolution très faible des symptômes sur TNT sensibles. Maladie absente du vignoble pour l'instant mais la protection doit être généralisée à ce stade.

### DETAIL DES RISQUES CRYPTOGRAMIQUES PAR THEMATIQUE

#### MILDIOU

<b>Des symptômes ont-ils été observés ?</b>	6 de nos 15 témoins non traités présentent au moins une tache de mildiou, avec des fréquences et intensités d'attaques restant très faibles. Aucun nouveau symptôme sur grappes n'a été observé.  Dans le parcellaire traité, des taches isolées sont signalées mais le vignoble est globalement très sain. A titre de comparaison, le bulletin du 7 juin 2018 faisait état de parcelles présentant 1 tache / cep.
<b>Y a-t-il des incubations en cours</b>	Les contaminations issues des pluies du 24-26 mai se sont exprimées cette semaine. L'évènement orageux de ce mercredi 5 juin est considéré comme fortement contaminant par les modèles, avec des conséquences qui seront visibles autour du 12-13 juin.
<b>Contaminations prévues dans les prochains jours par les modèles</b>	De nouvelles pluies contaminantes sont attendues ce vendredi 7 juin, puis, dans une moindre importance, de dimanche 9 à mardi 11 juin.
<b>Conclusion</b>	La situation au vignoble est pour l'instant extrêmement saine mais des contaminations importantes ont pu avoir lieu ces deux derniers jours. Les conditions climatiques actuelles engendrent un risque fort et l'instabilité de la météo nécessite le maintien d'une protection sans faille.

## BLACK ROT

<b>Des symptômes ont-ils été observés ?</b>	Le Black rot a très légèrement évolué sur nos TNT mais reste anecdotique pour l'instant.
<b>Y a-t-il des incubations en cours ?</b>	Des contaminations liées aux derniers épisodes pluvieux peuvent être en cours d'incubation.
<b>Evaluation du risque dans les jours à suivre</b>	Le risque de contamination est élevé sous les conditions climatiques actuelles.
<b>Conclusion</b>	Les vignobles régulièrement exposés au black rot (ou sur lesquels des symptômes sont déjà observés) peuvent faire l'objet d'une protection différenciée par mesure de précaution tandis que le risque général reste faible sur le reste du parcellaire du fait de la très rare fréquence de symptômes visibles dans le vignoble (et ce depuis 2016).

## OÏDIUM

<b>Des symptômes ont-ils été observés ?</b>	Un troisième TNT exprime des symptômes très légers. La maladie a également progressé sur le témoin le plus sensible, sans que l'attaque se généralise à l'ensemble de la placette non protégée.
<b>Evaluation du risque dans les jours à suivre</b>	Les fortes pluviométries sont défavorables à l'oïdium et les températures plus faibles sont également moins propices. Le risque reste malgré tout important en période de pleine floraison.
<b>Conclusion</b>	<b>L'oïdium est quasiment absent du vignoble mais la protection doit se maintenir jusqu'à la fermeture de la grappe.</b>

L'équipe du GDON du Libournais