



GDON du Libournais
BP 15 - 14 rue Guadet - 33330 Saint-Emilion
Email : animateur@gdon-libournais.fr
Tel : 06 82 43 69 81

Bulletin Technique 05

Le 11 mai 2017

Le GDON du Libournais est contributeur du BSV Aquitaine. Ce bulletin prend en compte le BSV Aquitaine Viticulture 06 du 10 mai 2017.

Le suivi de notre réseau de pièges est réalisé en collaboration avec la FREDON Aquitaine, les groupes Chatelier Viticulture, CIC, Vitivista, les Ets Touzan, Euralis, Soufflet Vigne et l'ADAR de Coutras-Guitres-Lussac. Le suivi des maladies cryptogamiques et la modélisation des risques sont réalisés en collaboration avec l'IFV Blanquefort, Géosens et Promété.

L'ESSENTIEL EN QUELQUES MOTS

Phénologie	Peu d'évolution phénologique quelle que soit la situation par rapport au gel
Tordeuses	Le vol se poursuit sur la partie nord du réseau. Un glomérule observé à St Christophe des Bardes
Mildiou	Pas de symptôme à ce jour mais des sorties de taches à prévoir jusqu'au 17/05 Risque avéré aux prochaines pluies sauf parcelles totalement gelées
Black rot	Quelques rares symptômes. Thématique uniquement à prendre en compte sur parcellaire à risque. Risque de contamination avéré dans les prochains jours
Oïdium	Fin de période de risque faible, le risque augmente significativement avec l'atteinte du stade séparation des boutons floraux, probablement en milieu de semaine prochaine



Phénologie au vignoble

OBSERVATION REALISEE du 09 au 11 mai 2017

Le stress lié à l'épisode gélif se fait toujours ressentir sur la pousse de la vigne et la phénologie a peu évolué cette semaine. Trois cas de figures se présentent dans le vignoble :

- les parcelles intégralement détruites par le gel : très peu de végétation restante, seuls des pampres se développent au niveau du pied et de la tête de cep. De rares bourgeons primaires ont finalement débouffés (stade 1 à 2 feuilles étalées). Aucune sortie de contre-bourgeons n'est observée.

- les parcelles touchées avec des rameaux partiellement gelés (apex détruit mais base encore verte) : la pousse des rameaux est pour l'instant stoppée. Aucune sortie de contre-bourgeons n'est constatée mais les entre-cœurs commencent à se développer. On observe une sortie importante de pampres en pied et tête de cep.
- Les parcelles non gelées : sur les secteurs épargnés, la phénologie est malgré tout ralentie (stress + température froide) et n'a progressé que d'un stade en moyenne cette semaine, la parcelle la plus avancée atteignant le stade 7/8 feuilles étalées. Les entre-cœurs et les pampres se développent.



Synthèse Météorologique

OBSERVATION DES DEGATS DE GEL

L'équipe de recherche du projet Life-Adviclim, qui travaille depuis 2012 en collaboration avec le GDON à l'étude des variations de T°C sur les différents terroirs de notre vignoble a réalisé une carte des T°C minimales lors des différents épisodes de gel du mois d'avril. Vous pouvez retrouver ce document en pièce jointe de votre mail.

Synthèse météo du 03 au 10 mai

STATIONS- Lieux dits (03-10 mai 2017)	Température Min	Température max	Température moyenne	Précipitation (Cumul en mm)
LIBOURNE-Garderosse	7.3	22.5	14.85	17.8
LUSSAC-Pichon	4	22.9	13.85	17.5
MONTAGNE-Goujon	7.2	22.3	14.68	X
NEAC Lavergne	5.9	22.9	14.64	16.8
POMEROL-Evangile	6.7	22.8	14.76	14.5
ST CHRISTOPHE -la Pelleterie	7	22.2	14.6	20.4
ST EMILION-Gare SNCF	6.1	23	15	14.5
ST EMILION- La Marzelle	4	22.8	14.65	13.5
ST EMILION Gendarmerie	X	X	X	X
ST ETIENNE DE LISSE-Mangot	5.7	22.2	14.5	18.4
VIGNONET-ST PEY - La Vergne	2.3	21.8	14.75	15.4

Tableau 1 : Données météorologiques : du 03 au 10 mai 2017

La semaine a été assez conforme aux normales saisonnières et marquée par de faibles amplitudes thermiques qui contrastent avec la période précédente. Les T°C minimales sont restées froides sur les journées du 03 et 08 mai (<5°C sur certaines stations) mais ont évolué

autour de 9°C sur le reste de la semaine. Les T°C maximales (20-22°C) ont peu varié. Les T°C moyennes s'établissent ainsi autour de 14,5°C.

Les précipitations ont été conformes aux prévisions avec une première dégradation le samedi 06 mai entraînant des cumuls entre 10 et 15 mm suivie d'un deuxième épisode pluvieux, débuté le 10 mai et toujours en cours à l'heure d'écriture du bulletin.

Météo prévisionnelle (sources CIVB, Météociel, Météo Blue, Promété)

Températures : La tendance de températures des derniers jours se maintiendra jusqu'à dimanche 14 mai. La journée de lundi 15 mai marquera la transition vers des T°C maximales plus chaudes, pouvant dépasser 28°C en milieu de semaine prochaine avant une nouvelle baisse des températures prévue à partir de jeudi 18 mai.

Précipitations: L'épisode de pluie débuté le 10 mai se poursuivra jusqu'au 14 mai mais les cumuls deviendront anecdotiques, de l'ordre de 1 mm / jour à partir du 12 mai. La plus grande partie des cumuls est donc déjà enregistrée. Une accalmie devrait avoir lieu de dimanche à mardi, avec toutefois d'éventuelles rafales dépassant les 20 km / h (vent à surveiller). Les modèles divergent ensuite à partir de mercredi 17 mai. Certains prévoient le début d'une nouvelle dégradation se poursuivant jusqu'à dimanche 20 mai pour un cumul de 10 mm environ tandis que d'autres n'identifient pour l'instant pas cette nouvelle perturbation.

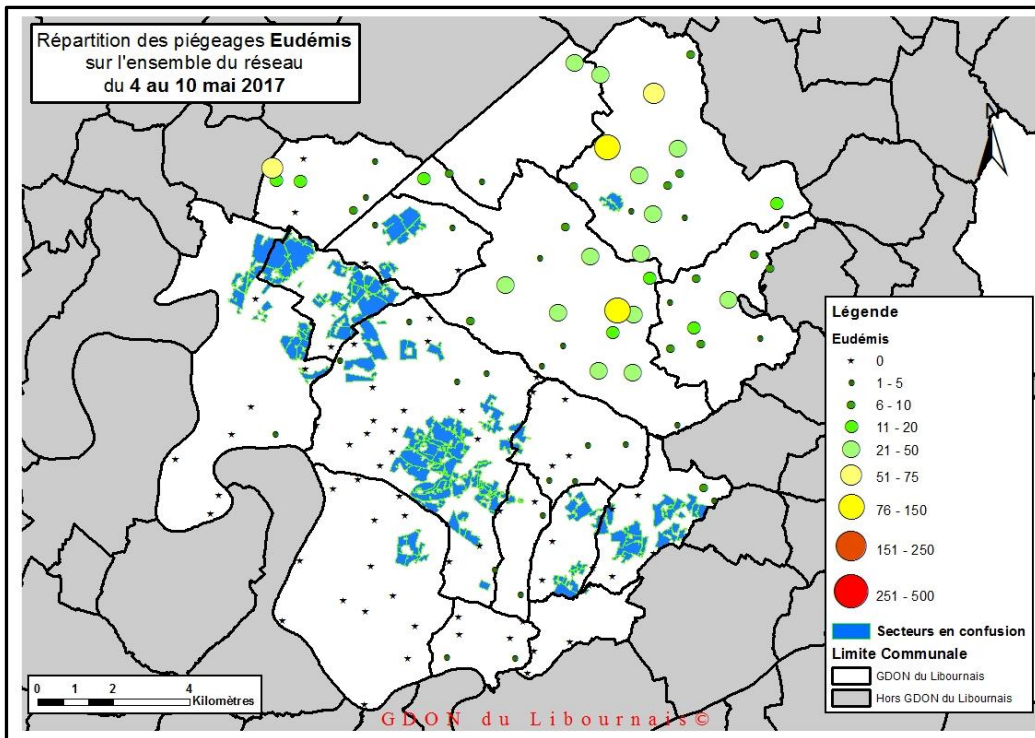


Observation des ravageurs et auxiliaires

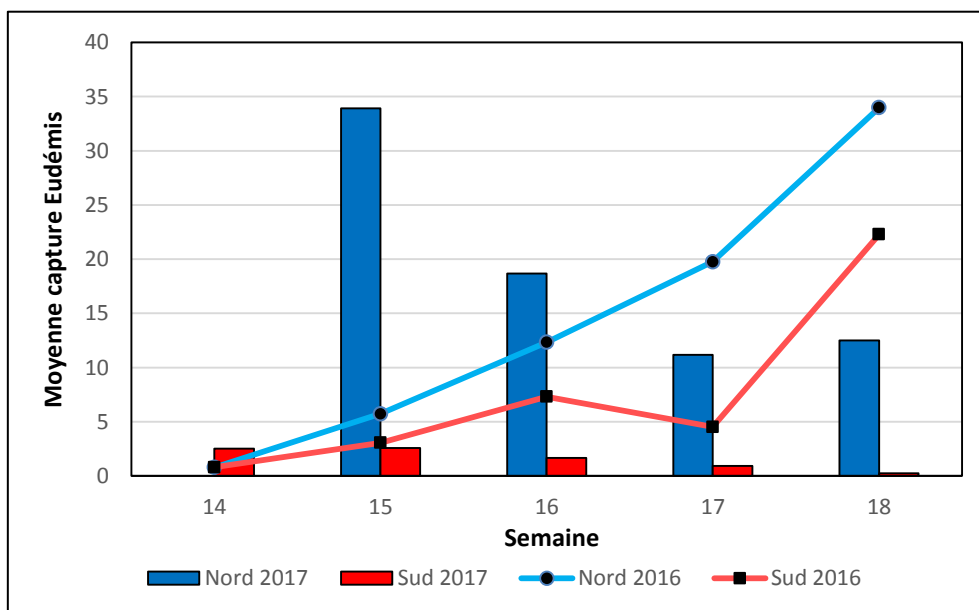
EUDEMIS

Malgré une légère baisse des captures, le vol se poursuit sur la partie de notre réseau au Nord de la Barbanne. Au sud, le niveau de piégeage reste très inférieur confirmant la tendance des semaines précédentes. Il est encore un peu tôt pour déclarer la fin du 1^{er} vol, celui-ci se poursuivant généralement jusqu'à la fin du mois de mai, voire début juin.

Le graphique page suivante, qui met en relation les moyennes de captures Nord / Sud pour les millésimes 2016 et 2017, illustre cette différenciation géographique. Si cette tendance était déjà visible en 2016 elle est particulièrement accentuée cette année et semble en lien avec l'expansion des zones en confusion sexuelle.



Carte 1 : Capture d'Eudemis du 4 au 10 mai 2017



Graphique 1 : Moyenne des captures d'Eudemis sur les pièges du réseau Nord et Sud Barbanne en 2016 et 2017

COCHYLIS

A l'exception de quelques captures sporadiques sur les communes de Lussac et des Artigues de Lussac le vol des Cochylis semble terminé. Le niveau de capture est dans la lignée des

années précédentes avec un pic de 3 individus / piège en moyenne et autour de 30 papillons pour le piège ayant le plus capté.

OBSERVATION DES PONTES ET LARVES

Aucun signalement de ponte fraîche n'est a déclaré depuis la semaine précédente. Nous avons identifié un glomérule (larve non détectée) sur le secteur Lapelletrie à St Christophe des Bardes. Le suivi larvaire sera réalisé dans les prochaines semaines. Cette observation permettra d'établir le niveau de pression pour la 1^{ère} génération et d'évaluer l'impact des gelées sur les vers de la grappe.

CICADELLE DE LA FLAVESCENCE DOREE

Traitement obligatoire

Les courriers individuels de consignes de traitement sont acheminés. Les cartes des zones en traitement de 2017 sont également consultables sur notre site internet, [rubrique flavescence dorée](#).

Emergence larvaires

Le suivi des larves de CFD a permis d'identifier les 1^{ères} sur différents secteurs en Gironde les 9 et 10 mai (Léogats dans le Sauternais, St Julien dans le Médoc, Villenave d'Ornon et Cadaujac en Pessac-Léognan). A ce jour nous n'avons pas encore observé cet insecte sur le Libournais.

Les dates du 1^{er} traitement obligatoire seront définies prochainement en concertation avec le SRAL et la FREDON Aquitaine.



Maladies Cryptogamiques

DATE D'OBSERVATION DES TEMOINS NON TRAITES (TNT) : le 09 mai 2017

Les conséquences du gel de 2017 vont être nombreuses et entraîner des différenciations d'itinéraires de protection du vignoble :

- Les parcelles **intégralement gelées, sans organe vert, ne nécessite aucune protection** avant le départ de nouveaux rameaux issus des contre-bourgeons.

- De nombreuses parcelles présentent des rangs intégralement gelés et leur délimitation par signalisation permettra également d'optimiser les travaux de pulvérisation, en sautant intentionnellement les secteurs où celle-ci s'avère inutile.
- Les parcelles présentant du feuillage fonctionnel, plus ou moins important en densité, sont sensibles aux risques sanitaires et doivent suivre les itinéraires classiques de protection, même si les dégâts de gel sur les grappes seront très difficiles à estimer avant la nouaison.

Le réseau est constitué de 13 TNT répartis sur l'ensemble des communes du GDON.

OBSERVATIONS GENERALES DES MALADIES FONGIQUES

Dans les Témoins Non Traités (TNT)

Les placettes ont été fortement impactées par le gel et une seule des treize parcelles est indemne de dégâts. La recherche de symptômes de maladies est donc fortement affectée. Une première tache de black rot (avec pycnides) est observée sur le TNT de Libourne. Aucun autre symptôme visible pour le moment.

MILDIU

La vigne est-elle réceptive ?	Les parcelles intégralement gelées, sans organe vert actuellement, ne sont pas sensibles au mildiou. Les parcelles indemnes ou partiellement gelées sont réceptives et sensibles.
Les œufs d'hiver sont-ils considérés matures ?	Les oospores peuvent être considérés matures (source BSV 5).
Des symptômes ont-ils été observés ?	Les premiers symptômes foliaires de mildiou ont été signalés à Saint Estèphe le 09 mai 2017 (en attente confirmation). Aucun symptôme découvert sur notre secteur.
Des incubations sont-elles en cours ?	Les contaminations en incubation liées aux pluies du 30 avril, 06 et 10 mai sont en cours. Les symptômes respectivement visibles à partir du 11, 14 et 17 mai.
Des contaminations sont-elles prévues par les modèles dans les jours à suivre	Pas de nouvelle contamination primaire prévue entre le 12 et le 17 mai. Nouvelle contamination possible à partir du 17 mai si les pluies sont avérées.
Conclusion	L'extériorisation des symptômes liés aux pluies de la première décade de mai devrait avoir lieu dans les 5 prochains jours. Pas de nouvelle contamination primaire prévue par les modèles sur cette même période mais un nouvel épisode contaminant, en situation de T°C élevée, pourrait débiter à partir du 17 mai.

BLACK ROT

La vigne est-elle réceptive ?	Les parcelles intégralement gelées, sans organe vert actuellement, ne sont pas sensibles au black rot. Les parcelles indemnes ou partiellement gelées sont réceptives et sensibles.
Importance des contaminations au vignoble	Quelques rares symptômes foliaires découverts le 02 mai mais sans aucune progression depuis cette date.
Evaluation du risque	Les conditions climatiques actuelles et des jours à suivre sont favorables au black rot qui apprécie les épisodes pluvieux rapprochés, avec maintien de forte hygrométries et humectations foliaires. La faible fréquence des symptômes foliaires ne justifie pas une prise en compte systématique du risque à l'heure actuelle.
Conclusion	La prise en compte de la thématique est nécessaire pour des parcelles à historique sensible ou extériorisant actuellement de nombreux symptômes foliaires (aucun cas recensé dans notre réseau). Dans ces derniers cas, le programme de protection doit être adapté au black rot et le risque considéré comme important pour les prochains jours. Dans les autres cas, le risque reste faible.

OIDIUM

La vigne est-elle réceptive ?	Les parcelles intégralement gelées, sans organe vert actuellement, ne sont pas sensibles à l'oïdium. Les parcelles indemnes ou partiellement gelées sont réceptives mais les stades de grande sensibilité ne sont pas atteints.
Importance des contaminations au vignoble	Pas d'oïdium primaire détecté sur parcelles sensibles. Aucun symptôme sur le département.
Evaluation du risque	Nous sommes actuellement en phase de transition concernant le risque oïdium. Celui-ci est resté très faible tout au long du début de saison mais l'augmentation des T°C prévue en fin de semaine, éventuellement en contexte pluvieux et sur le stade phénologique de séparation des boutons floraux, pour les vignobles précoces, nous amène à réévaluer le risque vers le niveau moyen à partir du milieu de semaine prochaine.
Conclusion	Les conditions climatiques prévues pour le début de séparation des boutons floraux sur le parcellaire précoce sont favorables à l'oïdium. Le risque deviendra avéré à partir du milieu de semaine prochaine et devra être pris en compte dans la stratégie de protection à l'atteinte du stade de séparation des boutons floraux. Cet état des lieux pourra être réévalué si absence totale de pluie ou forte baisse des T°C.

CONCLUSION SUR LE RISQUE CRYPTOGAMIQUE

Le risque est nul sur parcelle intégralement gelée, car la reprise est encore bien trop faible pour nécessiter une protection phytosanitaire.

Pour les autres parcelles, la météo actuelle et prévisionnelle est assez perturbée et les prévisions pour la fin de semaine prochaine sont instables. Le risque mildiou sera avéré lors des prochaines pluies. Le risque oïdium sera désormais avéré dès l'atteinte du stade de séparation des boutons floraux.

Après une période de stress intense et de froid prolongé, la croissance de la vigne devrait fortement s'accélérer avec le retour des fortes chaleurs et certains vignerons opteront donc pour une stratégie de protection à l'aide de produits systémiques.

Nous nous interrogeons toutefois sur la performance de ce mode d'action sur des parcelles ayant subi des dégâts de gel au niveau des apex, puisque cette organe joue un rôle majeur dans la diffusion de la systémie à travers la plante. Sans disposer de documentation technique permettant de répondre à cette interrogation, nous vous invitons à prendre en compte cette remarque dans votre stratégie et à questionner au besoin votre conseiller technique au cas par cas.

Prochain bulletin : le jeudi 18 mai 2017

L'équipe du GDON du Libournais