



GDON du Libournais
BP 15 - 14 rue Guadet - 33330 Saint-Emilion
Email : animateur@gdon-libournais.fr
Tel : 06 82 43 69 81

Bulletin Technique 15

Le 11 Juillet 2019

Le GDON du Libournais est contributeur du BSV Aquitaine. Ce bulletin prend en compte le [BSV Nouvelle Aquitaine Viticulture 16 du 09 juillet 2019](#).

Les estimations des niveaux de pression et de risques présentées dans ce bulletin sont établies sur la base de réseaux d'observations menés dans le cadre de protocoles standardisés. Ces données sont analysées par des techniciens spécialisés en épidémiologie-surveillance. Les résultats diffusés représentent une tendance générale de la situation au vignoble. Elle ne peut se substituer à une analyse des risques individuelle et nécessite d'être adaptée aux spécificités de chaque parcellaire.

Le suivi de notre réseau de pièges est réalisé en collaboration avec la FREDON Aquitaine, les groupes Vitivista, Ets Touzan, Soufflet Vigne et les ADAR de secteur. Le suivi des maladies cryptogamiques et la modélisation des risques sont réalisés en collaboration avec l'IFV Blanquefort, Géosens et Promété.

L'ESSENTIEL EN QUELQUES MOTS

Phénologie	Stade moyen de 5-6 mm à pré-fermeture de la grappe
Tordeuses	2ème vol en cours. Apparition des perforations, bilan des pressions à venir.
Mildiou	Protection à maintenir UNIQUEMENT en cas de retour des pluies
Black Rot	Protection à maintenir UNIQUEMENT en cas de présence de symptômes ET de retour des pluies
Oïdium	Protection à maintenir jusqu'à fermeture de la grappe
Flavescence Dorée	Activation du réseau de pièges spécifiques



SYNTHESE METEOROLOGIQUE

SYNTHESE METEO DE LA PERIODE DU 04 AU 10 JUILLET

Les T°C moyennes ont progressé d'environ 1°C (24,1 à 25,6 °C), les T°C min ont été relevées le 10 juillet (10,6 à 16,2 °C). Légèrement moins élevées que la période précédente, les T°C max ont varié de 33,8 à 37 °C.

Les cumuls se sont établis entre 3,8 et 19,4 mm, sauf à Vignonet où aucune précipitation n'a été relevée. L'épisode pluvieux principal s'est déroulé dans la nuit du 5 au 6 juillet avec des

pluies localement assez fortes. Les stations de Saint Emilion-Grand Barrail et Libourne ont également enregistré des pluies le 7 juillet (3 à 7 mm).

Tableau 1 : Données météorologiques : du 04 au 10 juillet

STATIONS - Lieux dits (04-07 au 10-07)	Température Min. obs.	Température Max. obs.	Température Moyenne	Précipitation (Cumul en mm)
BELVES DE CASTILLON-Puy-Arnaud	16.2	34.7	25	19.4
LIBOURNE- Garderose	15.4	35.4	25.3	11.2
LUSSAC-secteur Mayne Blanc	14	34.1	24.3	3.8
MONTAGNE-Goujon	12.2	34.4	24.3	4
NEAC Lavergne	11.6	37	24.9	4.2
POMEROL-Evangile	14.3	35.3	24.9	8
ST CHRISTOPHE -Fombrauge	15.5	33.8	25.6	11.4
ST EMILION-Grand Barrail	12.1	34.9	24.2	14
ST ETIENNE DE LISSE-Mangot	13.4	34.6	24.5	5
VIGNONET-ST PEY - La Vergne	10.6	36.4	24.1	0

METEO PREVISIONNELLE DU 11 AU 17 JUILLET (sources CIVB, Météociel, Météo Blue, Promété)

Les T°C seront plus douces : les T°C moyennes prévues varieront de 20,3 à 23,6 °C, le plus extrême des modèles prévoit des moyennes plus élevées. Les minimales s'établiront entre 12 et 16°C le jeudi 11 juillet alors que les maximales iront de 28 à 32 °C. Les journées les plus chaudes seront les jeudi 11, lundi 15 et mardi 16 juillet.

Aucune pluie n'est attendue pendant cette période. Néanmoins, le modèle le plus pessimiste indique de potentielles précipitations (0,6 à 2mm) du 12 au 14 juillet et le 17 juillet.



Phénologie au vignoble

Date d'observation : lundi 8 juillet

Le stade phénologique moyen observé (hors parcelles gelées) est grains de 5-6 mm, variant entre grains de 3-4 mm et pré-fermeture de la grappe pour les parcelles les plus précoces.

Les parcelles gelées ou ayant subi un arrêt végétatif lors du gel de début de saison présentent des stades hétérogènes. D'autres parcelles sont touchées épisodiquement par la coulure ou le millerandage.

Quelques parcelles présentent également des impacts de grêle, notamment sur le secteur sud de notre territoire (Saint Pey d'Armens, Saint Magne de Castillon).



Observation des ravageurs

SUIVI DES VOLS DE TORDEUSES EN 2019 : PERIODE du 27 Juin au 03 Juillet 2019

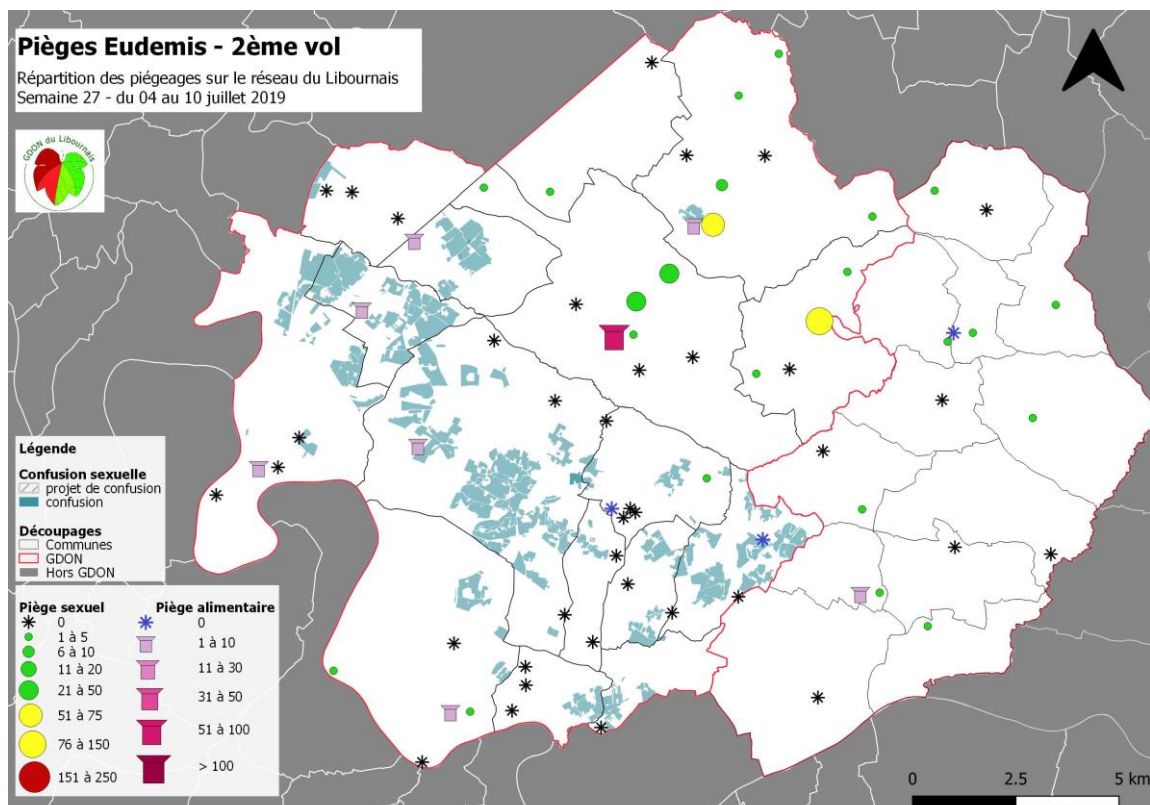
Les participants au réseau peuvent réaliser les relevés le jeudi / vendredi

Vol de Cochylis

Aucune capture significative de Cochylis n'est relevée cette semaine. Seules 5 pièges ont enregistré au moins un papillon pour un maximum de 4 sur la commune de Tayac. Les autres communes concernées sont Les Artigues de Lussac, Les Salles de Castillon et Saint Philippe d'Aiguille. Les moyennes de captures sont en baisse et passent de 1,2 à 0,4 papillons / piège / semaine. Le climat actuel est peu favorable à Cochylis du fait des fortes chaleurs prolongées.

Vol d'Eudémis

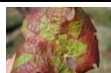
Le 2^{ème} vol s'est poursuivi cette semaine, 38% des pièges sexuels enregistrent au moins une capture et la moyenne progresse de 1,3 à 3 papillons / piège / semaine. Le vol semble débiter sur le secteur Nord du territoire avec des captures importantes enregistrées sur les communes de Montagne, Lussac et Puisseguin. Les niveaux de piégeages sont très hétérogènes d'un site à l'autre, variant cette semaine de 0 à 57 captures. 8 de nos 11 pièges alimentaires (73%) ont également capté au moins un individu sans que de grosses captures ne soient relevées (maximum = 8 papillons / piège / semaine). La présence des mâles et femelles est équilibrée cette semaine, avec respectivement 48,5 et 51,5% des individus.



Suivi des pontes et perforations

Des pontes peuvent encore être observées sur la partie Nord-Est du territoire, sur laquelle le vol semble avoir débuté plus tardivement.

Les perforations sont maintenant visibles, un bilan plus exhaustif des pressions de seconde génération sera effectué par nos soins dans les jours à venir. Les premières observations (19 parcelles) font état de niveau de pression variant de 0 à 44% de perforations, pour une moyenne de 11%. Le taux d'occupation (présence de larves) des perforations est de 45%.



LUTTE CONTRE LA FLAVESCENCE DOREE

SUIVI DES CICADELLES DE LA FLAVESCENCE DOREE

Le premier adulte de Cicadelle de la Flavescence Dorée a été observé le lundi 01 Juillet à Saint Etienne de Lisse (source Agrobio Périgord)

Le réseau de pièges spécifiques pour le suivi des populations d'adultes de Cicadelles de la Flavescence Dorée est maintenant intégralement déployé sur notre territoire. Il concerne toute les zones en Traitement Obligatoire et permet de vérifier la bonne efficacité du protocole. Les informations concernant le déclenchement d'un traitement supplémentaire dans le cadre de ce protocole vous seront communiquées par l'intermédiaire du bulletin. Des pièges ont également été placés hors des zones de traitement et n'ont qu'un but informatif, afin de faire un état des lieux des populations de CFD dans les zones non surveillées habituellement.

L'activation des pièges aura lieu en début de semaine prochaine et les relevés seront effectués sur les trois semaines suivantes, pour une décision définitive de traitement supplémentaire communiquée le 7 août 2019.

PREMIERS SYMPTOMES DE FLAVESCENCE DOREE

Les premiers symptômes de Flavescence Dorée sont en cours d'apparition et sont signalés sur cépage blanc (Dordogne, FREDON Aquitaine) et sur cépage noir (Belvès de Castillon, GDON du Libournais).



Maladies Cryptogamiques

DATE D'OBSERVATION DES TEMOINS NON TRAITES (TNT) : le 08 Juillet 2019

Le réseau est constitué de 15 TNT suivis par le GDON.

OBSERVATIONS GENERALES DES MALADIES FONGIQUES

SYNTHESE DES RISQUES CRYPTOGRAMIQUES du 11 au 17 Juillet

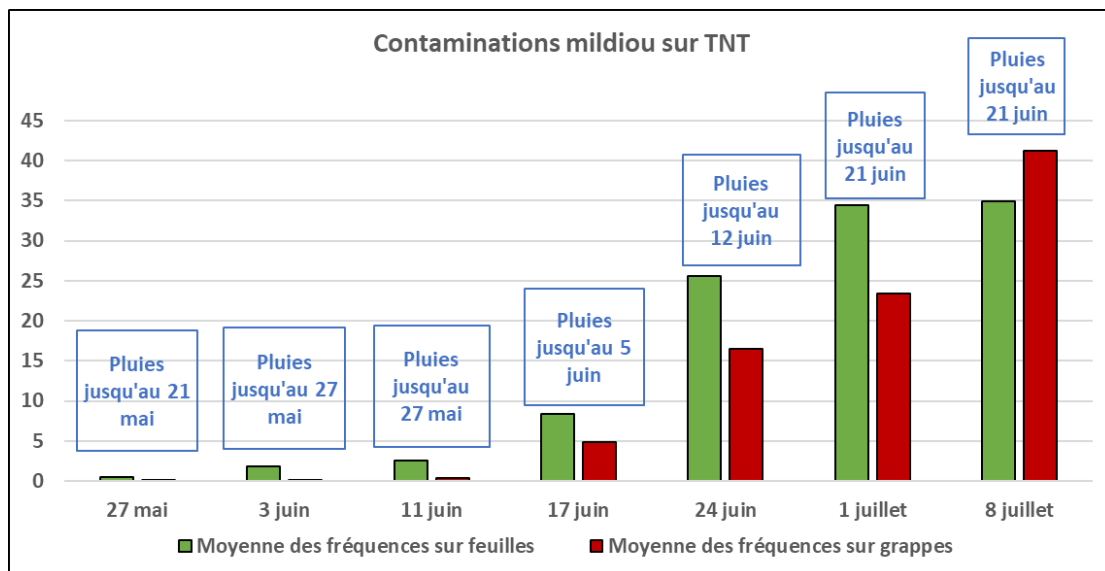
Mildiou : Vignoble toujours sain mais progression importante sur les TNT. Protection à prévoir uniquement en cas de retour des pluies.

Black rot : Protection à prévoir uniquement en cas de retour des pluies et présence de symptômes.

Oïdium : Evolution moins marquée sur TNT. Protection généralisée à ce stade.

DETAIL DES RISQUES CRYPTOGRAMIQUES PAR THEMATIQUE

MILДИОU



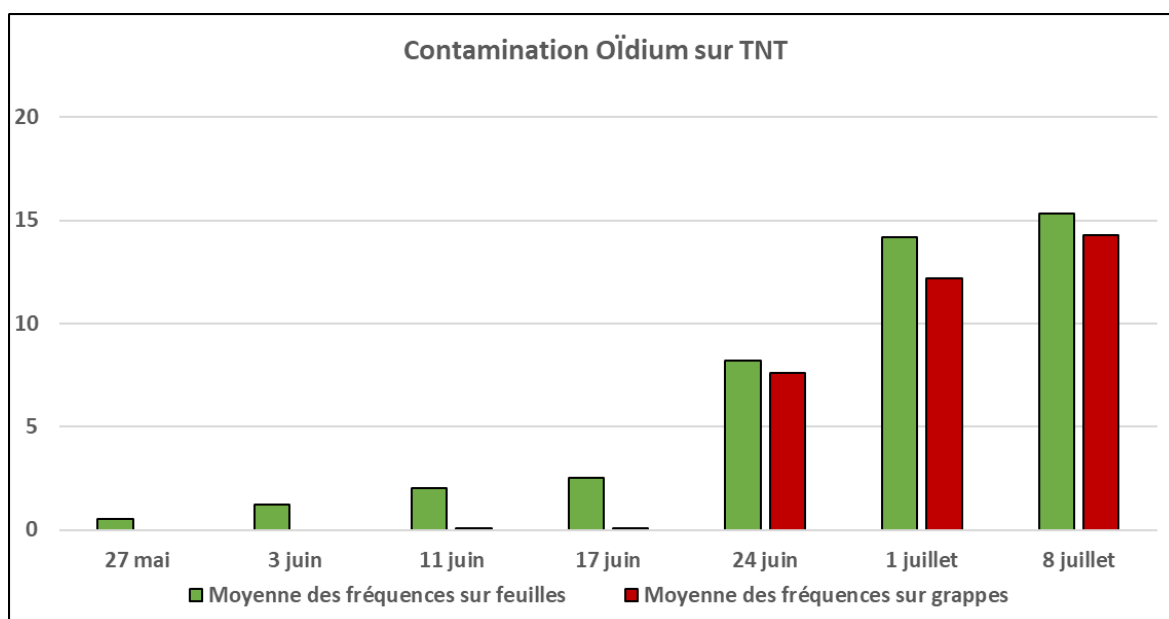
Bilan des contaminations mildiou sur les TNT

Des symptômes ont-ils été observés ?	<p>L'intégralité des témoins non traités est désormais touchée. Les symptômes ont très peu évolué sur feuille et se sont même dilués avec la pousse de la vigne. Sur grappe, la maladie a continué son développement sur les TNT déjà impactés. Il n'y a pas eu de nouveau cycle de contamination primaire cette semaine.</p> <p>Dans le parcellaire traité, des sorties isolées de taches ou de rot gris sont signalées. Le vignoble reste globalement sain, sauf cas exceptionnel de défaut de protection ou de retard dans les travaux de prophylaxie.</p>
Y a-t-il des incubations en cours	Aucune contamination n'a été détecté par les modèles mais les cumuls de pluies du 5-6 juillet ont fortement varié d'un secteur à l'autre. Des incubations pourraient être en cours sur les parcellaires les plus arrosés. En absence de pluies importantes, seules des incubations liées à des repiquages sont en cours actuellement.
Contaminations prévues dans les prochains jours par les modèles	Le risque est limité sous les conditions de fortes chaleurs actuelles. Seul le retour d'une pluviométrie marquée engendrerait des contaminations sur le parcellaire indemne.
Conclusion	Sur les parcelles ne présentant pas de symptôme généralisé, le renouvellement de la protection n'est pas nécessaire tant qu'aucune pluie significative n'est annoncée. Il est donc nécessaire d'évaluer l'état sanitaire de son parcellaire d'une part, et de suivre l'évolution des prévisions météo d'autre part, pour affiner au mieux sa prise de décision.

BLACK ROT

Des symptômes ont-ils été observés ?	Les symptômes ont très peu évolué sur feuilles. 4 TNT présentent maintenant des symptômes sur grappes. Seul l'un d'entre eux, historiquement sensible, est touché de manière régulière (17% des grappes), sans que l'impact de la maladie soit important (quelques baies touchées par grappes).
Y a-t-il des incubations en cours ?	Des contaminations liées aux derniers épisodes pluvieux peuvent être en cours d'incubation à la fois sur feuilles et sur grappes et la maladie pourrait donc encore progresser dans le parcellaire extériorisant des symptômes.
Evaluation du risque dans les jours à suivre	<p>Les grappes approchent de la fin du stade de sensibilité et aucune pluie contaminatrice n'est attendue à ce jour. La stratégie de traitement doit être conditionnée à une observation complète du parcellaire :</p> <ul style="list-style-type: none"> - Pas de risque spécifique en absence de symptôme - Adaptation d'une stratégie de protection si fréquence foliaire régulière (1 tache / 3 ceps)
Conclusion	Les parcelles extériorisant des symptômes doivent faire l'objet d'une stratégie différenciée avant les prochaines pluies ou en cas de retour de fortes humidités matinales.

OÏDIUM



Bilan des contaminations oïdium sur les TNT

Des symptômes ont-ils été observés ?	<p>La maladie a peu progressé cette semaine et peu de nouveaux symptômes ont été observés. Seuls les foyers déjà actifs ont montré une réelle extension, avec notamment une augmentation de l'intensité de destruction sur les grappes touchées.</p> <p>Des foyers localisés sont également signalés sur le parcellaire traité (Ets Touzan, GDON du Libournais).</p>
Evaluation du risque dans les jours à suivre	<p>Les conditions climatiques restent favorables, avec de fortes chaleurs, un ciel régulièrement couvert et une absence de pluviométrie. La vigne est toujours au stade de forte sensibilité, tant que la fermeture complète des grappes n'est pas atteinte.</p>
Conclusion	<p>L'oïdium est quasiment absent du vignoble mais la protection doit se maintenir jusqu'à la fermeture de la grappe. Attention aux risques de brûlures foliaires en cas d'emploi de soufre par forte chaleur.</p>

L'équipe du GDON du Libournais