



GDON du Libournais  
BP 15 - 14 rue Guadet - 33330 Saint-Emilion  
Email : [animateur@gdon-libournais.fr](mailto:animateur@gdon-libournais.fr)  
Tel : 06 82 43 69 81

## Bulletin Technique 21

Le 22 août 2019

Le GDON du Libournais est contributeur du BSV Aquitaine. Ce bulletin prend en compte le [BSV Nouvelle Aquitaine Viticulture 21 du 13 août 2019](#).

Les estimations des niveaux de pression et de risques présentées dans ce bulletin sont établies sur la base de réseaux d'observations menés dans le cadre de protocoles standardisés. Ces données sont analysées par des techniciens spécialisés en épidémiologie-surveillance. Les résultats diffusés représentent une tendance générale de la situation au vignoble. Elle ne peut se substituer à une analyse des risques individuelle et nécessite d'être adaptée aux spécificités de chaque parcellaire.

Le suivi de notre réseau de pièges est réalisé en collaboration avec la FREDON Aquitaine, les groupes Vitivista, Ets Touzan, Soufflet Vigne et les ADAR de secteur. Le suivi des maladies cryptogamiques et la modélisation des risques sont réalisés en collaboration avec l'IFV Blanquefort, Géosens et Promété.

### L'ESSENTIEL EN QUELQUES MOTS

<b>Phénologie</b>	Fin véraison -Début de maturation
<b>Tordeuses</b>	Poursuite du 3 <sup>ème</sup> vol et pontes en cours
<b>Flavescence Dorée</b>	Décision définitive de renouvellement de traitement en page 3 Programme de la prospection estivale en page 5



## SYNTHESE METEOROLOGIQUE

### SYNTHESE METEO DE LA PERIODE DU 16 au 21 août

Un climat plus doux que les références habituelles (T°C moyennes autour de 20°C) s'est installé depuis le 11 août et s'est poursuivi jusqu'à aujourd'hui. Il a été caractérisé par des nuits fraîches et des T°C max modérées en journée. Les T°C minimales se sont établies entre 8 et 12°C sur la matinée la plus froide (mercredi 21 août) tandis que les maximales ont atteint 30°C sur la seule journée de samedi 17 août.

Un court épisode pluvieux a été enregistré dans la soirée de dimanche 18 août, provoquant des précipitations homogènes sur l'ensemble des secteurs (2,4-6,6 mm). Les humectations matinales, très fortes jusqu'en début de semaine, se réduisent actuellement.

Tableau 1 : Données météorologiques : du 16 au 21 août

STATIONS - Lieux dits (16-21 août)	Température Min. obs.	Température Max. obs.	Température Moyenne	Précipitation (Cumul en mm)
BELVES DE CASTILLON-Puy-Arnaud	12.4	30.8	20.5	2.4
LIBOURNE- Garderose	12.1	30.6	20.8	4.2
LUSSAC-secteur Mayne Blanc	10.4	29.5	19.5	5
MONTAGNE-Goujon	10.4	30	19.6	6
NEAC Lavergne	9.9	30	19.7	6.6
POMEROL-Evangile	11.1	30.5	20.2	5
ST CHRISTOPHE -Fombrauge	12.8	29.9	20.2	3
ST EMILION-Grand Barrail	9.1	29.5	19.6	3.5
ST ETIENNE DE LISSE-Mangot	10.7	29.9	19.6	3.2
VIGNONET-ST PEY - La Vergne	8.1	29.8	19.6	3.2

**METEO PREVISIONNELLE DU 23 au 27 août**  
(sources CIVB, Météociel, Météo Blue, IFV)

Une hausse importante des T°C débute ce jeudi 23 août. Malgré des amplitudes thermiques journalières marquées, les maximales devraient atteindre 33°C sur la journée de vendredi 23 août et pourraient dépasser 35°C sur la journée de samedi 24 août. Un temps plus couvert devrait s'installer à partir de dimanche et se maintenir toute la semaine à suivre, permettant une baisse relative des T°C : minimales entre 15 et 18 °C et maximales entre 26 et 32°C selon les modèles. Aucune précipitation significative n'est pour l'instant annoncée.



## Phénologie au vignoble

L'aoûtémentation a rapidement progressé et est désormais généralisé. La maturation du Merlot est en cours sur les secteurs précoces tandis que la véraison se termine sur les Cabernets.



## Observation des ravageurs

**SUIVI DES VOLS DE TORDEUSES EN 2019 : PERIODE du 16 au 21 août 2019**

**Les participants au réseau peuvent réaliser les relevés le jeudi / vendredi**

**3<sup>ème</sup> vol eudémis**

Le vol d'eudémis est toujours actif mais enregistre une légère baisse sur les secteurs les plus précoces (Libourne, Saint Sulpice de Faleyrens, Sainte Colombe). Au contraire, il est en

augmentation sur les communes les plus à l'Est (Lussac, Puisseguin, Tayac). Les pressions de ponte sont très variables d'une exploitation à une autre. Il est délicat de proposer une stratégie généralisée de gestion du risque. En cas de doute sur la nécessité d'une intervention insecticide, votre décision doit reposer sur une analyse croisée prenant en compte le risque botrytis intrinsèque à votre parcellaire, les pressions de perforations observées en G2 et l'observation de pontes en ce début de troisième vol.

Tableau 2 : Etat des lieux du risque Vers de Grappe au 21 août 2019

APPELLATIONS	DEROULEMENT DU VOL AU 21 AOÛT	PRESSIION DE PONTES	STRATEGIE A SUIVRE
<b>Pomerol, Lalande de Pomerol, Montagne Saint Emilion, Saint Emilion et Sud de Castillon</b>	Départ de vol le 05 août puis intensification du vol jusqu'au 15 août. Légère baisse des captures entre le 16 et le 21 août, notamment sur les communes les plus précoces (Libourne, Saint Sulpice, Sainte Colombe)	Premières pontes observées le 08 août. Pression très variable en fonction des parcelles, entre 0 et 44 pontes pour 100 grappes. Les niveaux de pontes ont augmenté jusqu'au 22 août et sont probablement à leur pic actuellement	En cas de pression de perforations (G2) élevées et / ou de pontes régulières, il est toujours possible de programmer une intervention insecticide mais celle-ci doit se faire le plus rapidement possible car la majorité des larves ne seront pas ciblées par le traitement
<b>Lussac, Puisseguin, Nord de Castillon et Francs</b>	Premières captures identifiées le 13 août puis augmentation du vol jusqu'au 21 août.	Faible niveau de ponte observé sur le secteur	En cas de pression de perforations (G2) élevées et / ou de pontes régulières, nous nous situons dans la période idéale pour le positionnement d'un traitement



## LUTTE CONTRE LA FLAVESCENCE DOREE

### DECISION DE RENOUVELLEMENT DE TRAITEMENT OBLIGATOIRE

#### DANS LES ZONES CONCERNEES

#### **IMPORTANT : Rappel du protocole**

La décision de renouvellement de Traitement Obligatoire concerne uniquement les zones déjà traitées courant Juin 2019. Référez-vous au courrier du 26 avril 2019 pour savoir si vos parcelles sont concernées.

Le renouvellement de traitement ne s'applique pas aux parcelles ayant déjà été traitées 2 ou 3 fois à l'aide de Pyrèvert, sauf consignes spécifiques du GDON.

Le déclenchement d'un TO est basé sur les résultats de piégeage de l'insecte vecteur. Ces suivis sont terminés et les résultats **SONT DEFINITIFS**. Le déclenchement d'un traitement peut être effectué dès à présent et jusqu'au 23 août 2019.

**Le renouvellement du Traitement est déclenché sur les zones :**

**LIB01, MONT02, STEM02, STSU03, STSU04, STSU06 ainsi que sur l'intégralité de la commune de Saint Philippe d'Aiguille (toutes parcelles confondues) et la zone\_STMA de Saint Magne de Castillon (Nord de la commune).**

Tableau 3 : Décision définitive de Traitement Obligatoire- Zone CASTILLON-FRANCS

ZONES CASTILLON-FRANCS	DECISION FINALE DE RENOUVELLEMENT DE TRAITEMENT
BELV01	Pas de déclenchement
FRAN01	Pas de déclenchement
SALL01	Pas de déclenchement
SALL02	Pas de déclenchement
STCI01	Pas de déclenchement
STMA01	Pas de déclenchement
STPH01	SEUIL DEPASSE, 2ème TRAITEMENT A PREVOIR
Zone_STCI	Pas de déclenchement
Zone_STCO	Pas de déclenchement
Zone_STGE	Pas de déclenchement
Zone_STMA	SEUIL DEPASSE, 2ème TRAITEMENT A PREVOIR
Zone_STPH	SEUIL DEPASSE, 2ème TRAITEMENT A PREVOIR

Tableau 4 : Décision définitive de Traitement Obligatoire- Zone LIBOURNAIS

ZONES LIBOURNAIS	DECISION FINALE DE RENOUVELLEMENT DE TRAITEMENT
ART01	Pas de déclenchement
COND01	Pas de déclenchement
COND02	Pas de déclenchement
LAL03	Pas de déclenchement
LIB01	SEUIL DEPASSE, 2ème TRAITEMENT A PREVOIR
LUS01	Pas de déclenchement
LUS02	Pas de déclenchement
LUS03	Pas de déclenchement
LUS04	Pas de déclenchement
MONT02	SEUIL DEPASSE, 2ème TRAITEMENT A PREVOIR
MONT03	Pas de déclenchement
MONT04	Pas de déclenchement
NEAC01	Pas de déclenchement
PUI01	Pas de déclenchement
PUI03	Pas de déclenchement
PUI04	Pas de déclenchement
STEM02	SEUIL DEPASSE, 2ème TRAITEMENT A PREVOIR
STET01	Pas de déclenchement
STSU01	Pas de déclenchement
STSU02	Pas de déclenchement
STSU03	SEUIL DEPASSE, 2ème TRAITEMENT A PREVOIR
STSU04	SEUIL DEPASSE, 2ème TRAITEMENT A PREVOIR
STSU05	Pas de déclenchement
STSU06	SEUIL DEPASSE, 2ème TRAITEMENT A PREVOIR
Zone_1_ART	Pas de déclenchement

## PROSPECTIONS FLAVESCENCE DOREE 2019

Durant l'été, les équipes du GDON parcourent le vignoble afin de localiser les pieds de Flavescence Dorée. **Il nous est impossible de prévenir chaque vigneron individuellement de la date de passage des équipes sur son parcellaire.** Nous nous excusons de ce désagrément et vous remercions par avance de faire bon accueil aux différents salariés et prestataires qui travailleront cet été dans vos vignes.

Si vous croisez les équipes et souhaitez-vous assurer qu'il s'agit bien de salariés affectés à la prospection, les techniciens mandatés pour le prélèvement des échantillons disposent d'une carte de contrôle qui atteste de leur fonction. **Ils peuvent vous la présenter sur simple demande.**

### LOCALISATION ACTUELLE DES EQUIPES DE PROSPECTION

Tableau 5 : avancée des prospections FD 2019 au 22 août

RESPONSABLES D'EQUIPE	LOCALISATION ACTUELLE	DIRECTION FUTURE DE L'EQUIPE
M. PEYRUQUEOU ET JACQUEMIN	<b>Montagne -Guitard et Gardat</b>	Saint Sulpice de Faleyrens - Rives de Dordogne
M. SOHIER	<b>Tayac -La Pourcaud</b>	Gardegan -Pissecan puis Belvès de Castillon
M. MARLOT ET LEONET	<b>Saint Emilion- Berthonneau</b>	Saint Emilion- Sud de Figeac
M. LAPELLETRE ET DOUAY	<b>Saint Emilion- La Garelle</b>	Saint Laurent des Combes- Peyrelongue en direction de Mouquet
M. BARUTEAU ET LAMBERT	<b>Montagne- Maison Blanche</b>	Ouest et Nord de Montagne
M. KERVADEC	<b>Saint Magne de Castillon - Secteur magasin Leclerc</b>	Francs au Nord de l'ancienne cave coopérative puis Gardegan et Tourtirac

## LOCALISATION DE PIEDS SUSPECTS : FLAVESCENCE DOREE

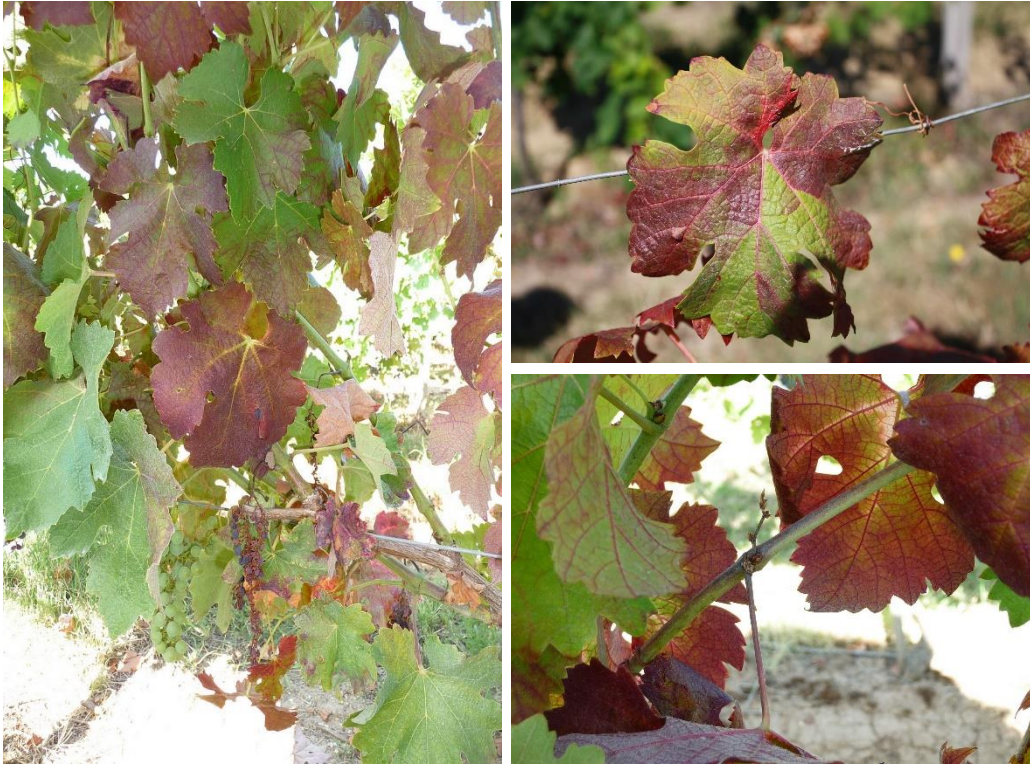
Les techniciens du GDON restent à votre disposition pour venir diagnostiquer des pieds suspects pouvant présenter des symptômes de flavescence dorée / bois noir. Ces symptômes sont souvent partiels c'est-à-dire visibles sur une partie du cep uniquement. N'hésitez pas à nous contacter pour toute demande de confirmation.

Tableau 6 : Démarche de diagnostic : FLAVESCENCE DOREE / BOIS NOIR

	FEUILLES	RAMEAUX	GRAPPES
<b>CEPAGES NOIRS</b>	Rougisement partiel des feuilles, souvent délimité par les nervures, qui rougissent également en face inférieure. La feuille est involutée (se bombe vers le bas). Le pétiole reste vert.	Absence ou retard manifeste d'aoûtement, le rameau reste tombant	Les grappes sont desséchées avant même la nouaison et la rafle a noirci  OU La grappe flétrit sans explication et semble atteinte de pourriture grise ou acide mais il n'y a pas de mycelium visible
<b>CEPAGES BLANCS</b>	Jaunissement partiel des feuilles, souvent délimité par les nervures, La feuille est très involutée (se bombe vers le bas). Le pétiole reste vert.		

Ces symptômes peuvent beaucoup varier selon les cépages. Pour des illustrations complètes, n'hésitez pas à consulter la galerie photo du GDON des Bordeaux [en cliquant ici](#).

Exemples de symptômes de flavescence dorée / bois noir



**L'équipe du GDON du Libournais,**