



GDON du Libournais
BP 15 - 14 rue Guadet - 33330 Saint-Emilion
Email : animateur@gdon-libournais.fr
Tel : 06 82 43 69 81

Bulletin Technique 07

Le 16 mai 2024

Le GDON du Libournais est contributeur du BSV Aquitaine. Ce bulletin prend en compte le [BSV 07 du 14 mai 2024](#).

Les estimations des niveaux de pression et de risques présentées dans ce bulletin sont établies sur la base de réseaux d'observation menés dans le cadre de protocoles standardisés. Ces données sont analysées par des techniciens spécialisés en épidémiologie-surveillance. Les résultats diffusés représentent une tendance générale de la situation au vignoble. Elle ne peut se substituer à une analyse des risques individuelle et nécessite d'être adaptée aux spécificités de chaque parcellaire.

Le suivi de notre réseau de pièges est réalisé en collaboration avec Vitivista et Phloème. Le suivi des maladies cryptogamiques et la modélisation des risques sont réalisés en collaboration avec l'IFV Blanquefort et Géosens. Les données météorologiques proviennent des réseaux Demeter 33 et Sencrop, elles sont gracieusement mises à disposition par des châteaux du secteur et le prestataire Aquitaine Viti Service.

L'ESSENTIEL EN QUELQUES MOTS

Phénologie	Stade moyen 8-9 feuilles étalées, boutons floraux agglomérés
Mildiou	Risque très fort, risque de nouvelles extériorisations dans les jours à suivre
Black rot	Faible évolution des symptômes, risque moyen dans les conditions actuelles
Oïdium	Risque faible sous les conditions actuelles
Flavescence Dorée	Les dates de traitements 2024 sont disponibles en pages 4-5
Vers de la Grappe	Fin de premier vol d'eudémis- en attente des premiers glomérules

SYNTHESE METEOROLOGIQUE

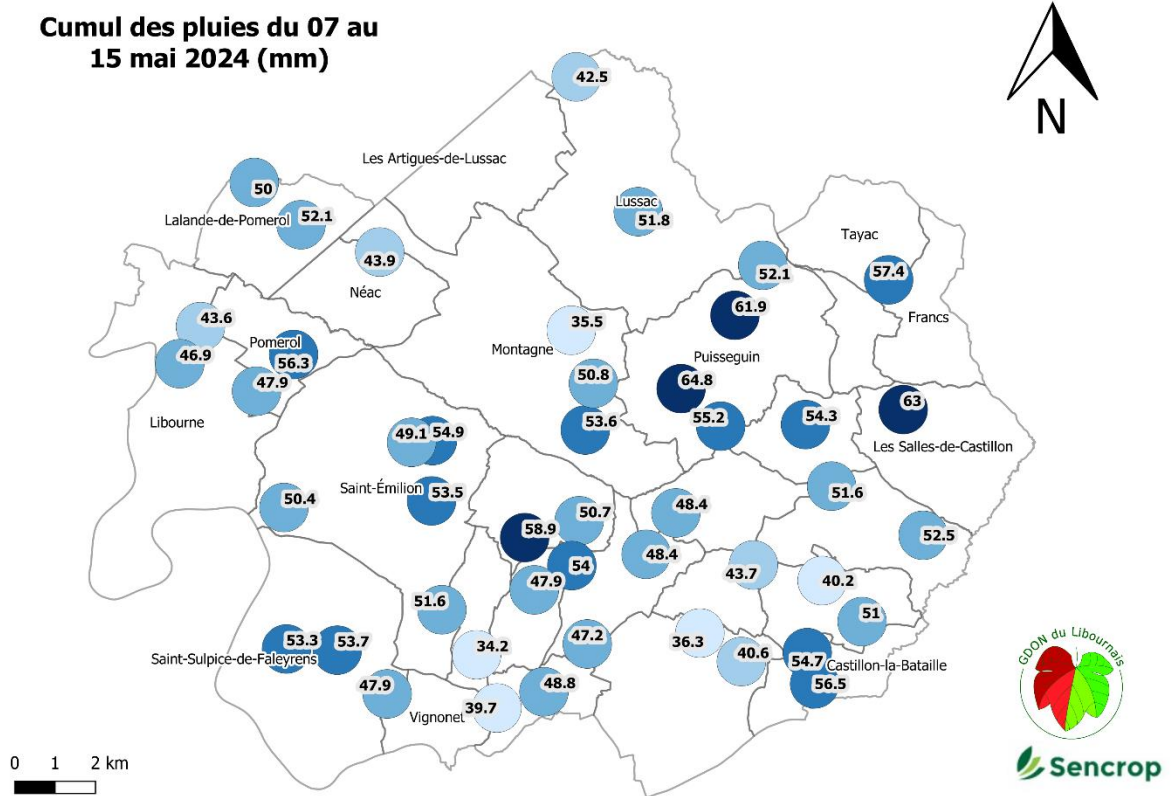
SYNTHESE METEO DE LA PERIODE du 07 au 15 mai 2024

	Températures			Pluviométrie (cumul)
	Minimales	Maximales	Moyennes	
Valeurs extrêmes sur le territoire (min/ max)	5.8 / 15.5°C	16.1 / 31.5°C	15.6 / 16.7°C	34.2 / 64.8 mm
Moyenne de la semaine	10.6C	22°C	16.3°C	50.1 mm

Tableau 1 : Données météorologiques : du 07 au 15 mai, source Sencrop, 48 points d'analyse

Un temps plus estival est apparu fin de semaine dernière avec l'augmentation progressive des températures sur la période du 08 au 12 mai. La température moyenne de la semaine est de 16.3°C (2.9°C de plus que la semaine précédente). La T°C maximale enregistrée est de 31.5 °C le samedi 11 mai et la minimale de 5.8 °C a eu lieu le 09 mai.

Suite à l'épisode orageux du 12 mai, des averses plus ou moins importantes sont enregistrées quotidiennement. Elles ont entraîné des cumuls de pluies variant de 34.2 à plus de 64 mm, principalement le lundi 13 mai, avec un cumul maximal de 35.2 mm.



Carte 1 : Cumul des pluies du 07 au 15 mai 2024

Météo prévisionnelle (sources OADEx. Météociel. Météo Blue) : du 16 au 22 mai

Les T°C varieront peu et resteront fraîches pour la saison. Les minimales stagneront autour de 10°C alors que les maximales ne dépasseront pas les 19°C. La période sera couverte et pluvieuse avec des cumuls annoncés entre 1 et 10 mm selon les modèles. Les précipitations sont majoritairement attendues le lundi 20 mai et modélisées à 5.8 mm.



Phénologie au vignoble

Les observations de phénologie ont été réalisées le lundi 13 mai. La hausse des T°C sur la période du 08 au 12 mai a favorisé la pousse végétative. Le stade moyen est passé de 7 feuilles étalées la semaine dernière à 8-9 feuilles étalées / boutons floraux agglomérés et varie entre 6-7 feuilles étalées, inflorescences en croissance (Puisseguin) et 10-11 feuilles étalées, boutons floraux séparés (Saint Emilion).

La croissance de la végétation a doublé par rapport à la semaine précédente, de 7 à 16 cm, avec en moyenne 2 feuilles supplémentaires (Source Phloeme, Vitivista). Aucun début de floraison n'a été observé à ce jour.

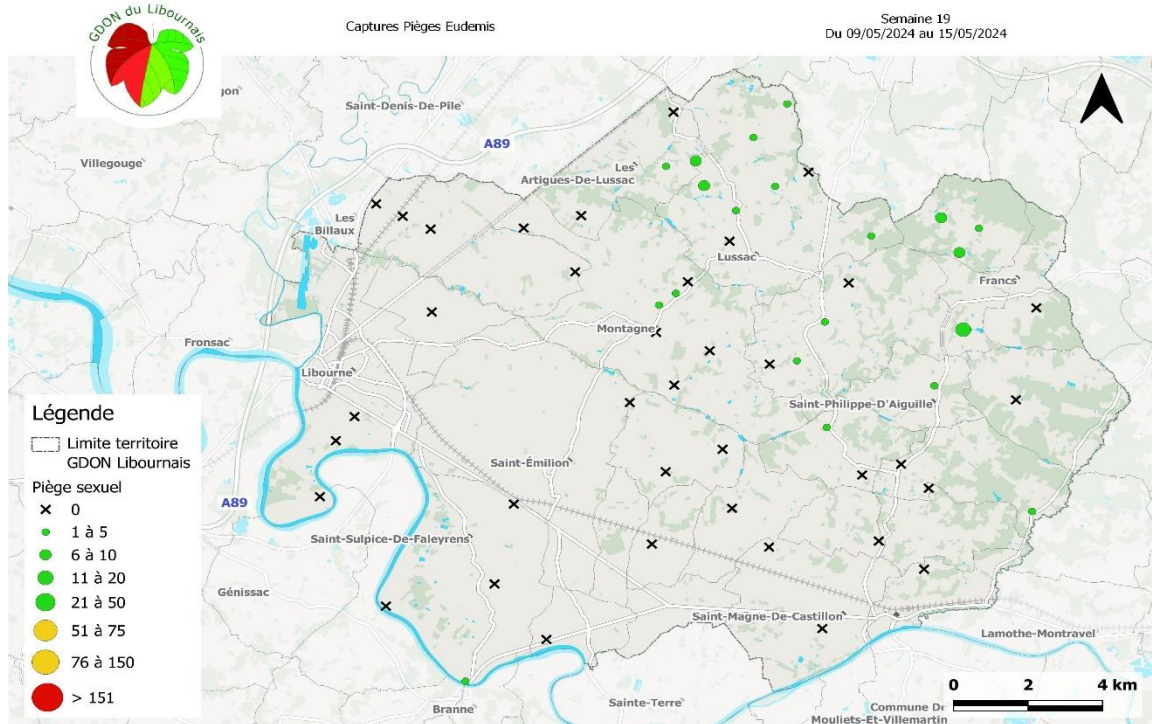


Observation des ravageurs

Eudémis :

19 des 55 pièges enregistrent au moins une capture pour une moyenne de 1,1 individus / piège. Les rares captures observées se situent essentiellement sur le secteur Nord-Est avec une maximale de 11 papillons pour le piège de Saint-Cibard. Le premier vol se termine sur la zone. Aucun glomérule n'a pour l'instant été observé.

Carte 2 : Carte de vol d'eudémis, du 09 au 15 mai 2024, réseau GDON du Libournais.





Flavescence Dorée

Zones de traitement obligatoire 2024

Vos informations individuelles de traitements obligatoires ont été transmises **par mail** le mercredi 17 avril 2024.

Une partie des courriers a été envoyée par voie postale le 19 avril, pour les exploitants n'ayant pas fait suivre de mail au GDON.

Suivi des populations larvaires

Les premières larves ont été observées par nos soins le mercredi 24 avril (Saint Emilion), les derniers suivis (13 mai) montrent l'arrivée des premiers stades L2 sur cette même parcelle. Une augmentation significative des populations larvaires, consécutive aux chaleurs précédentes, est observée sur l'ensemble des sites (populations variant de 3 à 49 %).

Dates de traitement obligatoire Cicadelles de la FD 2024

Les dates de traitement obligatoires sont disponibles dans les tableaux ci-dessous.

DATES DES TRAITEMENTS CFD POUR LES INSECTICIDES DE SYNTHESE			
LOCALISATION DES PARCELLES (selon consignes individuelles du 17 avril 2024)	1er traitement larvaire	2ème traitement larvaire	3ème traitement <u>sur adultes</u>
Parcelles contaminées Flavescence Dorée et non traitées en 2023	OBLIGATOIRE ENTRE le 3 et le 9 juin	OBLIGATOIRE 14 jours après le 1 ^{er} traitement	OBLIGATOIRE à partir de la dernière semaine de juillet
Parcelles à moins de 500 m d'un foyer, situées dans les SECTEURS : ART_LUS, ART01, BELV01, CONDO1, FRAN01, LAL03, LIB01, LIB02, LIB03, LUS01, LUS03, LUS04, LUS05, LUS06, LUS08, LUS09, LUS10, LUS11, MONB02, MONT02, MONT03, PUI03, PUI04, STCH02, STCI01, STCI02, STGEN01, STEM01, STEM02, STEM03, STET01, STMA01, STPA01, STPHI02, STPHI03, STSU01, STSU03, STSU04, STSU05, STSU06, STSU08, SALL05	OBLIGATOIRE ENTRE le 3 et le 16 juin	AUCUN	SELON INSTRUCTIONS DU GDON (courrier à suivre fin juillet / début août)

DATES DES TRAITEMENTS CFD POUR LES UTILISATEURS DE PYREVERT			
LOCALISATION DES PARCELLES (selon consignes individuelles du 17 avril 2024)	1er traitement larvaire	2ème traitement larvaire	3ème traitement <u>larvaire</u>
Parcelles contaminées Flavescence Dorée et non traitées en 2023	OBLIGATOIRE ENTRE le 3 et le 9 juin	OBLIGATOIRE 8/10 jours après le 1 ^{er} traitement	OBLIGATOIRE 8/10 jours après le 2 ^{ème} traitement
Parcelles à moins de 500 m d'un foyer, situées dans les SECTEURS : ART_LUS, ART01, BELV01, COND01, FRAN01, LAL03, LIB01, LIB02, LIB03, LUS01, LUS03, LUS04, LUS05, LUS06, LUS08, LUS09, LUS10, LUS11, MONB02, MONT02, MONT03, PUI03, PUI04, STCH02, STCI01, STCI02, STGEN01, STEM01, STEM02, STEM03, STET01, STMA01, STPA01, STPHI02, STPHI03, STSU01, STSU03, STSU04, STSU05, STSU06, STSU08, SALL05	OBLIGATOIRE ENTRE le 3 et le 9 juin	OBLIGATOIRE 8/10 jours après le 1 ^{er} traitement	AUCUN

Maladies Cryptogamiques

DATE D'OBSERVATION DES TEMOINS NON TRAITES (TNT) : Les 13 et 14 mai 2024

Mildiou : Risque très fort, présence très régulière sur feuilles et sur inflorescences dans le parcellaire traité, conserver une protection phytosanitaire continue en renouvelant en amont au plus proche possible des épisodes pluvieux les plus significatifs.

Black rot : Faible évolution des symptômes depuis la semaine dernière, maintenir une protection adaptée au vignoble.

Oïdium : Risque faible. L'atteinte du stade phénologique de généralisation de la protection phytosanitaire est atteint sur la majorité du parcellaire.

DETAIL DES RISQUES CRYPTOGAMIQUES PAR THEMATIQUE

Période du 16 au 22 mai 2024

MILDIOU

Symptômes détectés au vignoble	<p>Sur Témoins Non Traités : 15 placettes sur 16 sont désormais touchées par le mildiou. Pour la deuxième semaine consécutive, les fréquences d'attaques, à la fois foliaires et en rot gris, ne progressent que très faiblement (9 % de feuilles touchées au 14 mai contre 6 % le 29 avril). Cette observation laisse supposer que les contaminations issues des pluies du 26 avril (et suivantes) ne sont toujours pas visibles (très longue incubation en cours).</p> <p>Sur le vignoble traité : conformément aux observations réalisées dans les TNT, une évolution faible à nulle des symptômes sur feuilles est constatée, et une très légère progression du rot gris. Des symptômes sur rameaux sont également visibles. Bien que d'intensité variable, la présence du mildiou est généralisée à l'ensemble du parcellaire et induit un risque de repiquage quasi-permanent dans les conditions météo actuelles.</p>
Contaminations détectées par les modèles	<p>Episode contaminant du 25 au 28 avril : des contaminations primaires importantes ont été détectées avec apparition des symptômes foliaires prévue à compter du 08 mai 2024 mais encore non visibles au vignoble.</p> <p>Episode contaminant du 03 au 07 mai : des contaminations primaires et secondaires importantes ont été détectées avec expression des symptômes foliaires prévue entre le 10 et le 14 mai mais encore non visibles au vignoble.</p> <p>Episode contaminant du 13 au 15 mai : des contaminations primaires et secondaires importantes ont été détectées associées à une longue période d'incubation et une expression après le 23 mai.</p>
Contaminations prévues par les modèles	<p>Période du 17 au 22 mai : des nouvelles contaminations primaires et secondaires sont prévues sur la période.</p>
Conclusion	<p>La poursuite d'un temps extrêmement perturbé depuis le 26 avril et a minima jusqu'au 22 mai, associé à une présence généralisée du mildiou dans le parcellaire, maintient le risque à un niveau très élevé.</p> <p>L'absence d'évolution significative des symptômes depuis quinze jours reste difficile à expliquer mais laisse présager de longues périodes d'incubation pouvant s'extérioriser de façon regroupée lors du retour à des T°C plus chaudes. Dans l'attente de la connaissance réelle de l'efficacité des mesures de protection mises en œuvre, une protection phytosanitaire continue la plus soignée possible est à maintenir.</p>

BLACK ROT

Contaminations détectées par les modèles	<p>Pluie du 14 avril : Les symptômes sont désormais visibles au vignoble.</p> <p>Période du 26-28 avril : Contamination détectée sous les pluies du 26 au 28 avril avec apparition de premiers symptômes en cours.</p> <p>Période du 02 au 07 mai : De nouvelles incubations, plus significatives, sont détectées sous ces épisodes pluvieux, avec une extériorisation qui n'aura pas lieu avant fin mai.</p> <p>Période du 13 au 15 mai : De nouvelles incubations sont détectées sans que l'on puisse à ce jour déterminer la date d'extériorisation.</p>
Contaminations à venir	Les modèles n'enregistrent pour l'instant pas de nouvelles contaminations après les pluies du 15 mai.
Symptômes détectés	<p>Sur Témoins Non Traités : Les premiers symptômes ont été observés le 29 avril. Il y a eu peu d'évolution de la maladie. 10 placettes sur 16 sont touchées par le black rot, avec quelques taches foliaires ponctuellement observées. Les fréquences d'attaque sur feuilles sont faibles et restent inchangées depuis la semaine dernière (max 8%).</p> <p>Sur le vignoble traité : Quelques taches sont également observées en partie traitée, sans aucune situation de virulence identifiée.</p> <p>On ne note pas d'évolution significative de la maladie cette semaine, mais des incubations sont en cours. Des nouveaux symptômes peuvent apparaître dans les prochains jours.</p>
Conclusion	Les premières taches de black rot sont désormais visibles et de nouveaux symptômes sont en cours d'incubation. Compte tenu du stade phénologique de la vigne, et des conditions climatiques qui restent favorable à la maladie, il est conseillé d'associer systématiquement une protection black rot à celle du mildiou, à l'approche de la floraison.

OÏDIUM

Stade de sensibilité	<p>Le stade maximal de sensibilité des grappes à l'oïdium a lieu entre la floraison et la fermeture de la grappe. La protection phytosanitaire est indispensable en encadrement de floraison, de la séparation des boutons floraux jusqu'à la fermeture de la grappe (ou jusqu'à la véraison en fonction du risque parcellaire et annuel).</p> <p>Par mesure de prévention et afin d'éviter une colonisation trop précoce du feuillage, il est possible de débiter la protection au stade 6 feuilles étalées sur des parcelles historiquement sensibles, où des symptômes ont été observés durant les précédents millésimes.</p>
Symptômes détectés	Aucun symptôme n'a été détecté dans le département.
Evaluation du risque dans les jours à suivre	<p>Le risque général est actuellement faible au vignoble car la maladie cumule les facteurs défavorisant depuis une longue période :</p> <ul style="list-style-type: none">- T°C froides ralentissant les cycles d'incubation- Faible végétation sans zone d'ombre- Forts cumuls pluviométriques- Absence de symptôme
Conclusion	<p>Le risque oïdium est faible et la maladie reste totalement absente du vignoble à l'échelle départementale. La séparation des boutons floraux est atteinte sur les parcelles les plus précoces et va désormais se généraliser dans le vignoble, il est donc conseillé d'adopter une protection généralisée à partir de ce stade quel que soit le niveau de risque actuel. La protection peut toutefois encore être différée sur les parcelles les plus tardives étant donné la faible évolution phénologique prévue dans les jours à suivre.</p>

Prochain bulletin : le 23 mai 2024

L'équipe du GDON du Libournais.