



GDON du Libournais
BP 15 - 14 rue Guadet - 33330 Saint-Emilion
Email : animateur@gdon-libournais.fr
Tel : 06 82 43 69 81

Bulletin Technique 11

Le 13 juin 2024

Le GDON du Libournais est contributeur du BSV Aquitaine. Ce bulletin prend en compte le [BSV 11 du 11 juin 2024](#).

Les estimations des niveaux de pression et de risques présentées dans ce bulletin sont établies sur la base de réseaux d'observation menés dans le cadre de protocoles standardisés. Ces données sont analysées par des techniciens spécialisés en épidémiologie-surveillance. Les résultats diffusés représentent une tendance générale de la situation au vignoble. Elle ne peut se substituer à une analyse des risques individuelle et nécessite d'être adaptée aux spécificités de chaque parcellaire.

Le suivi de notre réseau de pièges est réalisé en collaboration avec Vitivista et Phloème. Le suivi des maladies cryptogamiques et la modélisation des risques sont réalisés en collaboration avec l'IFV Blanquefort et Géosens. Les données météorologiques proviennent des réseaux Demeter 33 et Sencrop, elles sont gracieusement mises à disposition par des châteaux du secteur et le prestataire Aquitaine Viti Service.

L'ESSENTIEL EN QUELQUES MOTS

Phénologie	Stade moyen fin floraison
Mildiou	Nouvelles contaminations prévues sous les conditions météo à venir. Maintenir une protection adaptée
Black rot	Faible évolution des symptômes, prévoir une stratégie de protection garantissant une efficacité black rot dans toutes les situations
Oïdium	Période de grande sensibilité des grappes mais absence de symptôme au vignoble
Flavescence Dorée	Les dates de traitements 2024 sont disponibles en page 6
Vers de la Grappe	Bilan glomérules définitif, pression moyenne en 2024

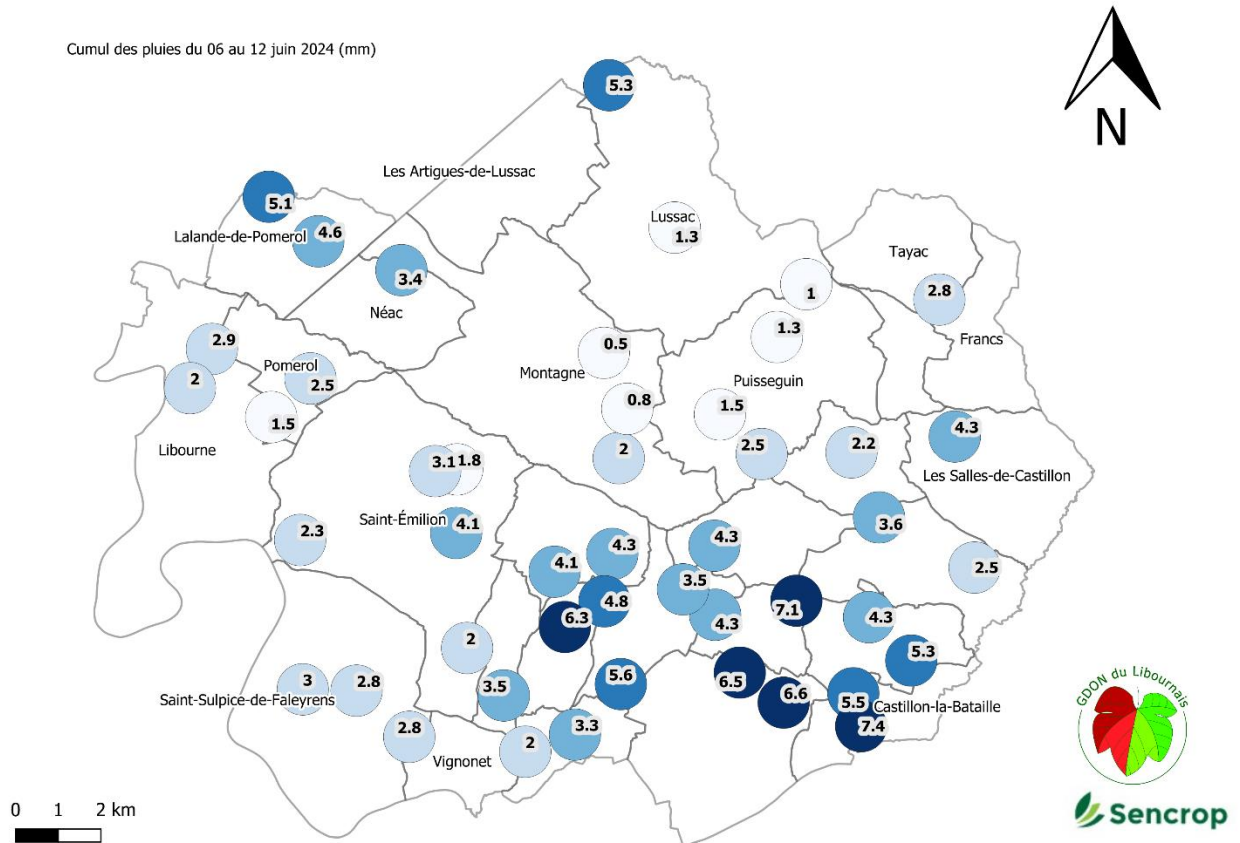
SYNTHESE METEOROLOGIQUE

SYNTHESE METEO DE LA PERIODE du 06 au 12 juin 2024

	Températures			Pluviométrie (cumul)
	Minimales	Maximales	Moyennes	
Valeurs extrêmes sur le territoire (min/ max)	8,1 / 18,1°C	21,7/ 30,6°C	17,6 / 19,9°C	0,5 / 7,4 mm
Moyenne de la semaine	13,3°C	25,1°C	18,8°C	3,5 mm

Tableau 1 : Données météorologiques : du 06 au 12 juin, source Sencrop, 48 points d'analyse

La remontée des T°C amorcée le 03 juin s’est poursuivie jusqu’au samedi 08 juin, avec des minimales supérieures à 15°C et des maximales dépassant parfois les 30°C. Un retour à des T°C plus fraîches a débuté le dimanche 09 juin pour atteindre les minimales hebdomadaires le mardi 12 juin. La T°C moyenne est en progression de + 1,9°C cette semaine. Des averses orageuses ont pu avoir lieu localement le jeudi 06 juin, puis de manière plus importante les samedi 08 et mardi 11 juin, apportant des cumuls de précipitations variant de 0,5 à 7,4 mm, elles sont principalement localisées sur la partie sud-est du territoire.



Carte 1 : Cumul des pluies du 06 au 12 juin

Météo prévisionnelle (sources OADEX. Météociel. Météo Blue) : du 13 au 19 juin

Les T°C actuelles, plutôt fraîches pour la saison, se maintiendront jusqu’au dimanche 16 juin avant une remontée le lundi 17 juin, sans atteindre des valeurs extrêmes (maximales juste supérieures à 25°C). Les minimales sont annoncées au dessus de 15°C à partir du 17 juin. Un premier épisode pluvieux est attendu le vendredi 14 juin, en soirée, et se poursuivra sur la journée du samedi 15. Les modèles annoncent des cumuls variant de 7 à 13 mm sur ces 2 jours. Un second épisode, plus orageux cette fois, est associé à la remontée des T°C. Il pourrait débuter le lundi 17 et se poursuivre jusqu’au mercredi 19 juin. Des volumes de précipitations supérieurs à 20 mm sont attendus, jusqu’à 40 mm pour les prédictions les plus pessimistes.



Phénologie au vignoble

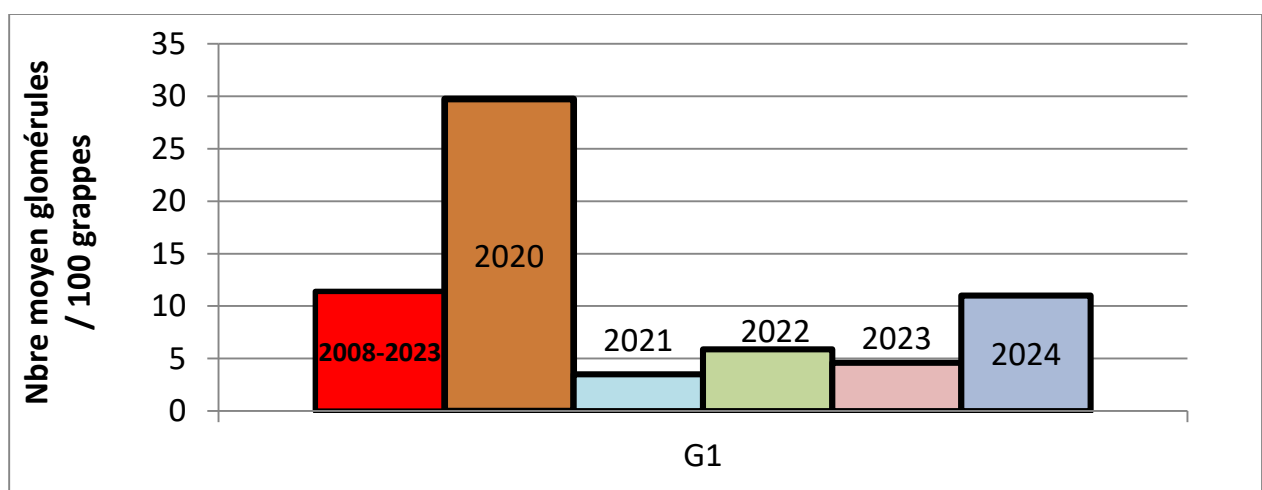
Les observations de phénologie ont été réalisées le lundi 10 juin. A cette date, l'ensemble des parcelles suivies a atteint ou dépassé le stade mi-floraison et les parcelles les plus précoces se situent en fin de floraison, début nouaison. L'évolution de la floraison est évaluée sur 15 parcelles, réparties sur le territoire, sur lesquelles un comptage est réalisé sur une placette de 20 ceps. En 2024, le stade mi-floraison est atteint au 31 mai pour les deux parcelles les plus précoces (Libourne, Saint Emilion) et le 10 juin pour la parcelle la plus tardive (Saint Pey d'Armens). La date moyenne de mi-floraison en 2024 est estimée au 05 juin (contre 30 mai en 2023), situant l'année 2024 dans la moyenne depuis 2012 (date moyenne 2012-2023 = 02 juin).

Les mesures d'élongations de rameaux transmises par nos partenaires (Phloème, Vitivista) témoignent d'une pousse désormais active, avec des élongations moyennes de 15 à 25 cm cette semaine.

Observation des ravageurs

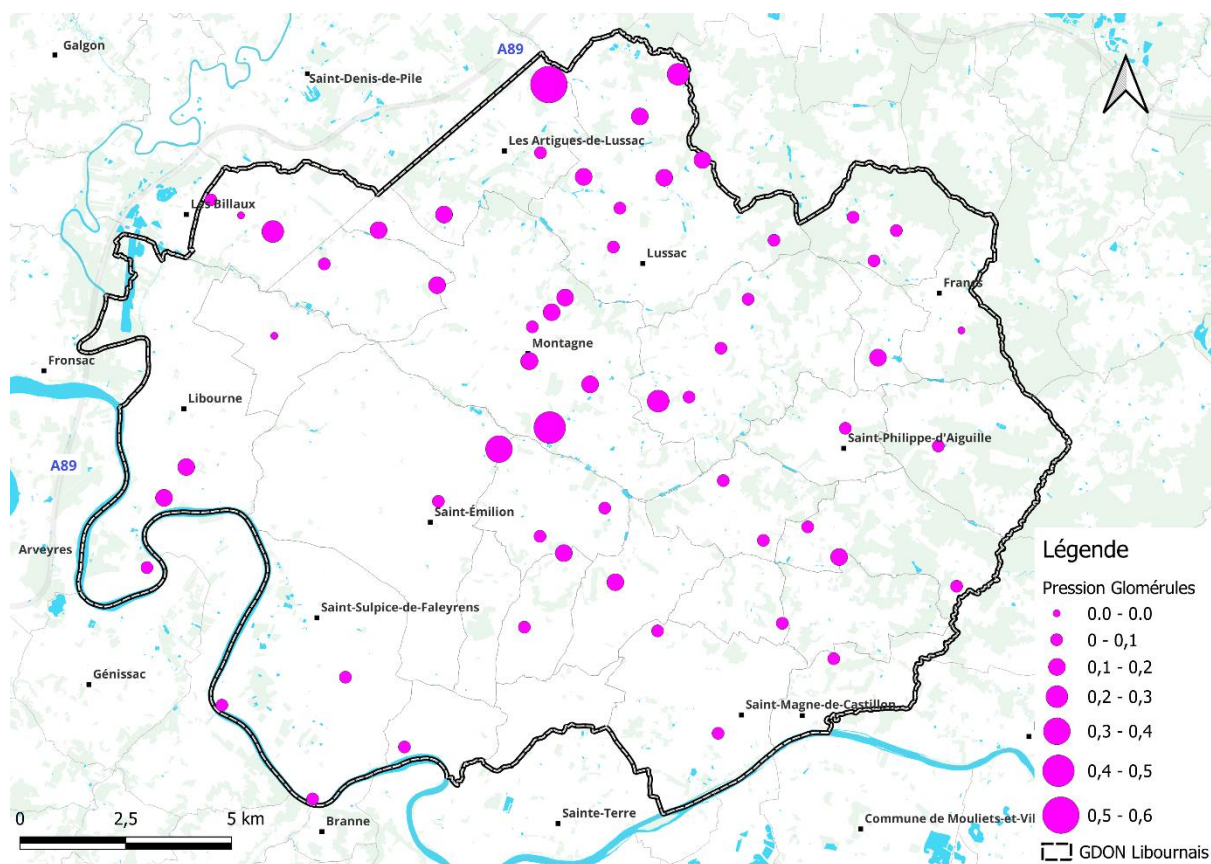
Eudémis : pression en glomérules

L'évaluation des pressions en glomérules a été réalisée sur 60 parcelles, située hors confusion sexuelle, à raison de 100 inflorescences choisies aléatoirement par site. Les résultats varient de 0 à 56 glomérules pour 100 grappes, pour une moyenne de 11%, correspondant à la pression moyenne observée sur la période 2008-2023.



Graphique 1 : Pression moyenne de glomérules sur le réseau, années 2008-2024

Si les niveaux de pression peuvent varier d'une parcelle à l'autre, ils sont homogènes à l'échelle du territoire et aucun secteur ne se démarque.



Carte 2 : Pression glomérules première génération

Conduite à tenir en G2

L'évaluation de la pression en glomérules permet d'anticiper la nécessité d'une intervention insecticide visant la 2^{ème} génération d'Eudémis. Le stade idéal d'observation correspond à la pleine floraison et il est désormais trop tard pour réaliser des suivis sur les parcelles ayant atteint la nouaison (la formation des baies rend les glomérules difficilement détectables). A l'inverse, des observations réalisées trop tôt sur des parcelles plus tardives ont pu sous évaluer la pression réelle.

Les suivis de glomérules démontrent une présence généralisée de l'insecte sur le territoire, avec un risque non négligeable de pression importante en G2 ou G3. La décision d'une intervention insecticide sur la 2^{ème} génération est pertinente et devra, si possible, être confirmée par observation des pontes de 2^{ème} génération. Cette observation permet de confirmer le niveau de pression pour valider la nécessité d'une intervention phytosanitaire et de positionner au mieux cette intervention, maximisant ainsi son efficacité. Nous vous tiendrons informé des départs de vol prochainement.



Flavescence Dorée

Communication 2024

Vos informations individuelles de traitements obligatoires ont été transmises **par mail le 17 avril 2024** ou **par voie postale le 19 avril**, pour les exploitants n'ayant pas fait suivre de mail au GDON.

Un second courrier est adressé aux seuls vignerons concernés par des traitements obligatoires. Il contient les dates officielles de traitement ainsi qu'un rappel des différentes obligations réglementaires à prendre en compte lors de la réalisation de vos interventions insecticides. Ce courrier a été envoyé par mail **le jeudi 23 mai** ou par courrier dans les jours suivants.

Suivi des populations larvaires

Les premières larves ont été observées par nos soins le mercredi 24 avril (Saint Emilion), les derniers suivis (10 juin) montrent une baisse de la proportion du premier stade larvaire (L1), indiquant que la majorité des éclosions a déjà eu lieu, le deuxième stade reste majoritaire mais la proportion de larves au stade L3 est en augmentation. Le premier stade L4 a également été observé (une unique larve).

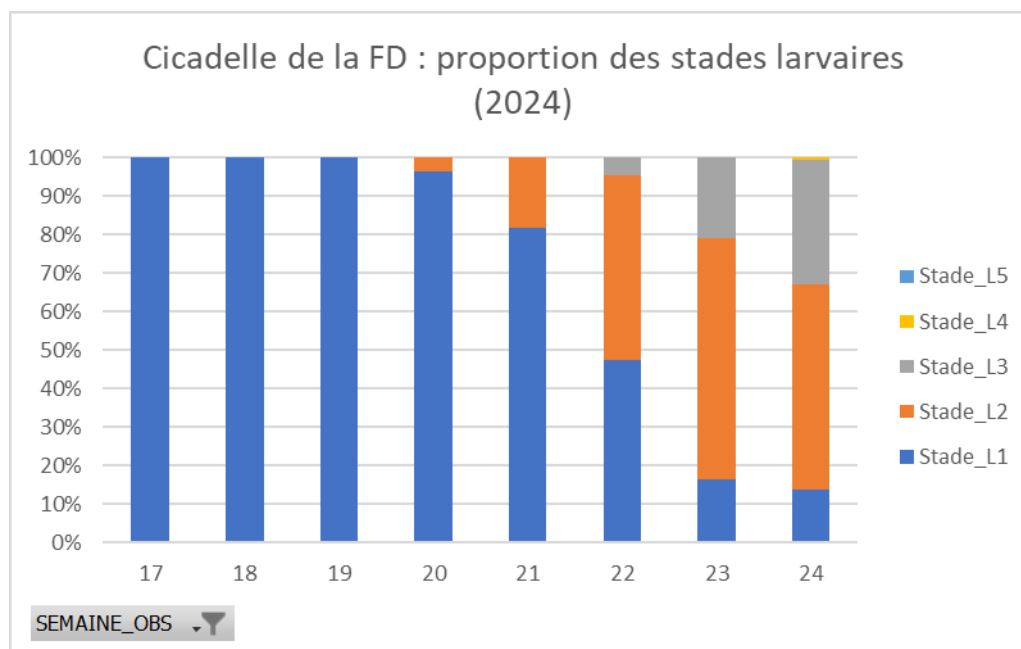


Figure 1 : proportion des stades larvaires (CFD, 2024)

Dates de traitement obligatoire Cicadelles de la FD 2024

Les dates de traitement obligatoires sont disponibles dans les tableaux ci-dessous.

DATES DES TRAITEMENTS CFD POUR LES INSECTICIDES DE SYNTHESE			
LOCALISATION DES PARCELLES (selon consignes individuelles du 17 avril 2024)	1er traitement larvaire	2ème traitement larvaire	3ème traitement <u>sur adultes</u>
Parcelles contaminées Flavescence Dorée et non traitées en 2023	OBLIGATOIRE ENTRE le 3 et le 9 juin	OBLIGATOIRE 14 jours après le 1 ^{er} traitement	OBLIGATOIRE à partir de la dernière semaine de juillet
<p style="text-align: center;">Parcelles à moins de 500 m d'un foyer, situées dans les SECTEURS :</p> <p style="text-align: center;">ART_LUS, ART01, BELV01, CONDO1, FRAN01, LAL03, LIB01, LIB02, LIB03, LUS01, LUS03, LUS04, LUS05, LUS06, LUS08, LUS09, LUS10, LUS11, MONB02, MONT02, MONT03, PUI03, PUI04, STCH02, STCI01, STCI02, STGEN01, STEM01, STEM02, STEM03, STET01, STMA01, STPA01, STPHI02, STPHI03, STSU01, STSU03, STSU04, STSU05, STSU06, STSU08, SALL05</p>	OBLIGATOIRE ENTRE le 3 et le 16 juin	AUCUN	SELON INSTRUCTIONS DU GDON (courrier à suivre fin juillet / début août)

DATES DES TRAITEMENTS CFD POUR LES UTILISATEURS DE PYREVERT			
LOCALISATION DES PARCELLES (selon consignes individuelles du 17 avril 2024)	1er traitement larvaire	2ème traitement larvaire	3ème traitement <u>larvaire</u>
Parcelles contaminées Flavescence Dorée et non traitées en 2023	OBLIGATOIRE ENTRE le 3 et le 9 juin	OBLIGATOIRE 8/10 jours après le 1 ^{er} traitement	OBLIGATOIRE 8/10 jours après le 2 ^{ème} traitement
<p style="text-align: center;">Parcelles à moins de 500 m d'un foyer, situées dans les SECTEURS :</p> <p style="text-align: center;">ART_LUS, ART01, BELV01, CONDO1, FRAN01, LAL03, LIB01, LIB02, LIB03, LUS01, LUS03, LUS04, LUS05, LUS06, LUS08, LUS09, LUS10, LUS11, MONB02, MONT02, MONT03, PUI03, PUI04, STCH02, STCI01, STCI02, STGEN01, STEM01, STEM02, STEM03, STET01, STMA01, STPA01, STPHI02, STPHI03, STSU01, STSU03, STSU04, STSU05, STSU06, STSU08, SALL05</p>	OBLIGATOIRE ENTRE le 3 et le 9 juin	OBLIGATOIRE 8/10 jours après le 1 ^{er} traitement	AUCUN

Optimiser son positionnement de traitement contre la cicadelle de la FD

Cas 1 : utilisation de Pyrèvert ou parcelles contaminées par la FD	Au vue des stades larvaires actuels, le renouvellement peut être effectué cette fin de semaine ou en début de semaine prochaine si la météo du vendredi 14 juin ne permet pas de bonnes conditions d'intervention.
Cas 2 : parcelles non contaminées en insecticide conventionnel	Intervenir dès que possible si le traitement n'a pas encore été réalisé.

Suivi des populations adultes durant l'été 2024

Les techniciens du GDON du Libournais ont débuté la pose des pièges du réseau 2024, qui servira à vérifier l'efficacité des traitements obligatoires et la nécessité de déclenchement d'un traitement supplémentaire dans les zones concernées. Ces pièges sont pour l'instant inactifs, la pose des plaques engluées sera effectuée en début de semaine 29 (15 juillet).



Maladies Cryptogamiques

DATE D'OBSERVATION DES TEMOINS NON TRAITES (TNT) : Le 13 juin 2024

Mildiou : Augmentation des symptômes sur TNT, avec une extériorisation sur grappes importantes. Assurer une protection à l'approche des prochaines pluies.

Black rot : Les inflorescences arrivent au stade de sensibilité maximale et le black rot est régulier dans le parcellaire. Il est indispensable d'associer une protection black rot la plus efficace possible au passage de la nouaison.

Oïdium : Période de grande sensibilité des grappes jusqu'à leur fermeture mais niveau de risque assez faible en absence totale de symptôme au vignoble.

DETAIL DES RISQUES CRYPTOGAMIQUES PAR THEMATIQUE

Période du 13 au 19 juin

MILDIOU

Symptômes détectés au vignoble	<p>Sur Témoins Non Traités : La progression du mildiou a été importante cette semaine, notamment sur grappes. Les fréquences moyennes d'attaque ont augmenté sur feuilles de 51 à 58% et sur grappes de 30 à 50%, avec quatre TNT touchés à plus de 90% sur grappes. L'intensité des dégâts sur grappes passe en une semaine de 18 à 38%.</p> <p>Sur le vignoble traité : Dans l'ensemble, l'extériorisation des symptômes des pluies de fin mai semble terminé et le nouveau feuillage présente peu de nouvelles taches. Des sorties de mildiou sur grappes sont toujours possibles suite aux repiquages de ces derniers jours. La présence du mildiou reste généralisée à l'ensemble du parcellaire.</p>
Contaminations détectées par les modèles	<p>Episode contaminant du 23 au 30 mai : les symptômes sont désormais visibles au vignoble.</p> <p>Episode contaminant du 31 mai au 06 juin : Les contaminations secondaires détectées par les modèles sont visibles et s'étalent du 06 au 10 juin.</p> <p>Episode contaminant du 07 au 10 juin : Un seul des modèles enregistre des contaminations sur cette période avec des incubations toujours en cours et des symptômes qui devraient apparaitre entre le 13 et le 16 juin.</p>
Contaminations prévues par les modèles	<p>Episode contaminant du 14 au 19 juin : Les modèles identifient des contaminations primaires et secondaires sous les épisodes pluvieux à venir.</p>
Conclusion	<p>Les symptômes des pluies de fin mai sont désormais bien visibles au vignoble, notamment sur inflorescences. Dans l'ensemble, l'état sanitaire des parcelles traitées a peu évolué par rapport aux TNT qui extériorisent des symptômes de plus en plus forts. Bien surveiller les sorties sur grappes qui sont encore en cours d'apparition.</p> <p>Des nouvelles contaminations primaires et secondaires sont détectées par les modèles sous les prochaines pluies et nécessitent le maintien d'une protection phytosanitaire continue dès 2mm.</p>

BLACK ROT

Contaminations détectées par les modèles	<p>Périodes du 20 au 21 mai : Les symptômes sont désormais visibles au vignoble.</p> <p>Période du 28 mai au 1^{er} juin : Les symptômes sont en cours d'incubations et devraient apparaitre entre le 14 et le 17 juin.</p> <p>Pluie du 08 juin : De nouvelles incubations sont détectées avec une date de sortie des symptômes indéterminée.</p>
---	--

Contaminations à venir	Aucune nouvelle contamination n'est détectée par les modèles dans les prochains jours.
Symptômes détectés	<p>Sur Témoins Non Traités : La totalité des placettes sont touchées par le black rot. On note une faible évolution des symptômes avec une fréquence d'attaque foliaire qui passe de 11.75% à 13%. Les premières expressions sur inflorescences ont été détectées pour la première fois semaine dernière, sur rafle.</p> <p>Sur le vignoble traité : La présence du black rot est également quasi-généralisée mais ne montre aucune évolution depuis la semaine précédente.</p>
Conclusion	La présence du black rot est généralisée au vignoble mais est désormais moins visible car les taches ne progressent plus et se diluent dans le nouveau feuillage sain. La nouaison correspond au stade maximal de sensibilité des grappes. Etant donné les conditions climatiques des prochains jours et la régularité de la présence du black rot en début de saison, notamment sur les parcelles à historique, il est indispensable d'assurer une protection phytosanitaire la plus efficace possible contre le black rot dans la période à suivre.

OÏDIUM

Stade de sensibilité	Le stade maximal de sensibilité des grappes à l'oïdium a lieu entre la floraison et la fermeture de la grappe. La protection phytosanitaire est indispensable au passage de la floraison et jusqu'au début de fermeture de la grappe dans des situations de faible pression.
Symptômes détectés	Les tous premiers symptômes ont été signalés dans le Médoc et l'Entre Deux Mers (source BSV 8), sans évolution notable depuis. La présence de l'oïdium au vignoble Girondin reste anecdotique, la maladie est totalement absente du Libournais.
Evaluation du risque dans les jours à suivre	Les conditions climatiques redeviennent propices à la maladie : Les T°C à venir restent encore inférieures à l'optimum de développement du champignon, cependant le maintien d'un temps couvert associé à des faibles pluviométries intermittentes lui seront bénéfiques. A contrario, de fortes pluies lessiveront les spores d'oïdium. La croissance de la végétation crée également des zones d'ombres qui permettent le développement du champignon.
Conclusion	Le stade phénologique actuel nécessite de maintenir une protection phytosanitaire qui doit être adaptée à une situation de faible pression généralisée.

Prochain bulletin : le 20 juin 2024

L'équipe du GDON du Libournais.